

だいがく しんがく  
**大学進学ガイドブック**

Aklat-Patnubay/Guidebook sa Pagpasok sa Unibersidad



# はじめに

いま日本では、約2人に1人、高校卒業後に大学・短大に進学しています。専門学校に進んだ人も合わせると約7割が進学の道を進んでいます。

高校卒業後は、中学卒業後よりも本当に多くの選択肢があり、その情報もあふれています。この本は、高校生のみなさんとその保護者の方たちが高校卒業後に進学を目指すときに、これだけは知っておいてほしいこと、そして受験のためのさまざまな情報を伝えるために作られました。

勉強やお金のことで進学をあきらめてしまわないように、初版よりもさらに多くの情報を載せました。このガイドブックがみなさんの夢をかなえる力になればうれしいです。

## Panimula

Sa Japan sa ngayon, 1 sa 2 na nagtapos sa High School ay magpapatuloy sa unibersidad o junior college. Tangi pa dito, may kabuuang 70% na nagtapos ng High school ay nagpatuloy sa mas mataas na edukasyon kabilang na rin dito ang kolehiyong bokasyonal.

Pagkalipas ng pagtatapos sa high school, mas maraming opsyon at masagsag na mapagpipiliang impormasyon kumpara sa mga nagtapos sa Junior High School. Ang aklat na ito ay magsisilbing gabay sa mga estudyante ng High School at ng kanilang mga magulang para sa alituntunin at iba't ibang impormasyon na dapat nilang malaman ayon sa preparasyon para sa entrance exam, kung layunin ng mga anak na makapasok sa mas mataas na edukasyon pagkatapos ng highschool.

Ang aklat-Patnubay na ito ay naglalaman ng mas maraming impormasyon kumpara sa unang edisyon para hindi mawala ang pag-asang magpatuloy sa pag-aaral ang isang estudyante na ang suliranin ay dahil sa pananalapi at pag-aaral. Umaasa kami na ang Aklat na ito ay magsisilbi ng maluwakang patnubay para makamit ang minimithi ninyong pangarap.

※このガイドブックの情報は、2020年12月現在のものです。そのため内容が変わることもあります。みなさんが情報を活用するときには、インターネットで調べたり、大学などに問い合わせたりして、最新の情報を確認してください。

※Ang librong ito ay ibinatay mula sa impormasyon ng taon 2020, buwan ng Disyembre (December 2020). Samakatuwid, ang nilalaman ay maaring may mababago sa hinaharap. Kapag gamitin ang aklat na ito, mangyari lamang na siyasatin ang pinakabagong impormasyon sa Internet at maaari lamang na magtanong sa mga unibersidad atbp.

	はじめに	
1.	高校卒業後の進学先①	01
2.	高校卒業後の進学先② 大学・短大・専門学校	02
3.	大学はどういうところ？ 私立・国公立	03
3.	学部とは？ 文系・理系	04
4.	学部の選び方	05
5.	いろいろな入学試験 入試の種類／併願	06
6.	一般選抜とは？① 私立大学／共通テスト	07
	一般選抜とは？② 国公立大学	08
7.	学校推薦型選抜とは？ 指定校制／公募制	09
8.	総合型選抜とは？	10
9.	それぞれの入試方法のアドバイス	11
10.	進学にむけての3年間	12
11.	志望校選びのチェックポイント	13
12.	入試カレンダー	14
13.	お金が心配で、進学を悩んでいるあなたへ	15
14.	大学進学・通学のためにかかるお金	16
15.	大学受験にかかるお金	17
16.	入学金と授業料	18
17.	卒業までの学費はいくら？	19
18.	家族でお金の計画を	20
19.	奨学金と教育ローン	21
20.	日本学生支援機構 (JASSO)	22
21.	先輩と保護者の体験談	23
	巻末資料	28

# Nilalaman ng Pahina

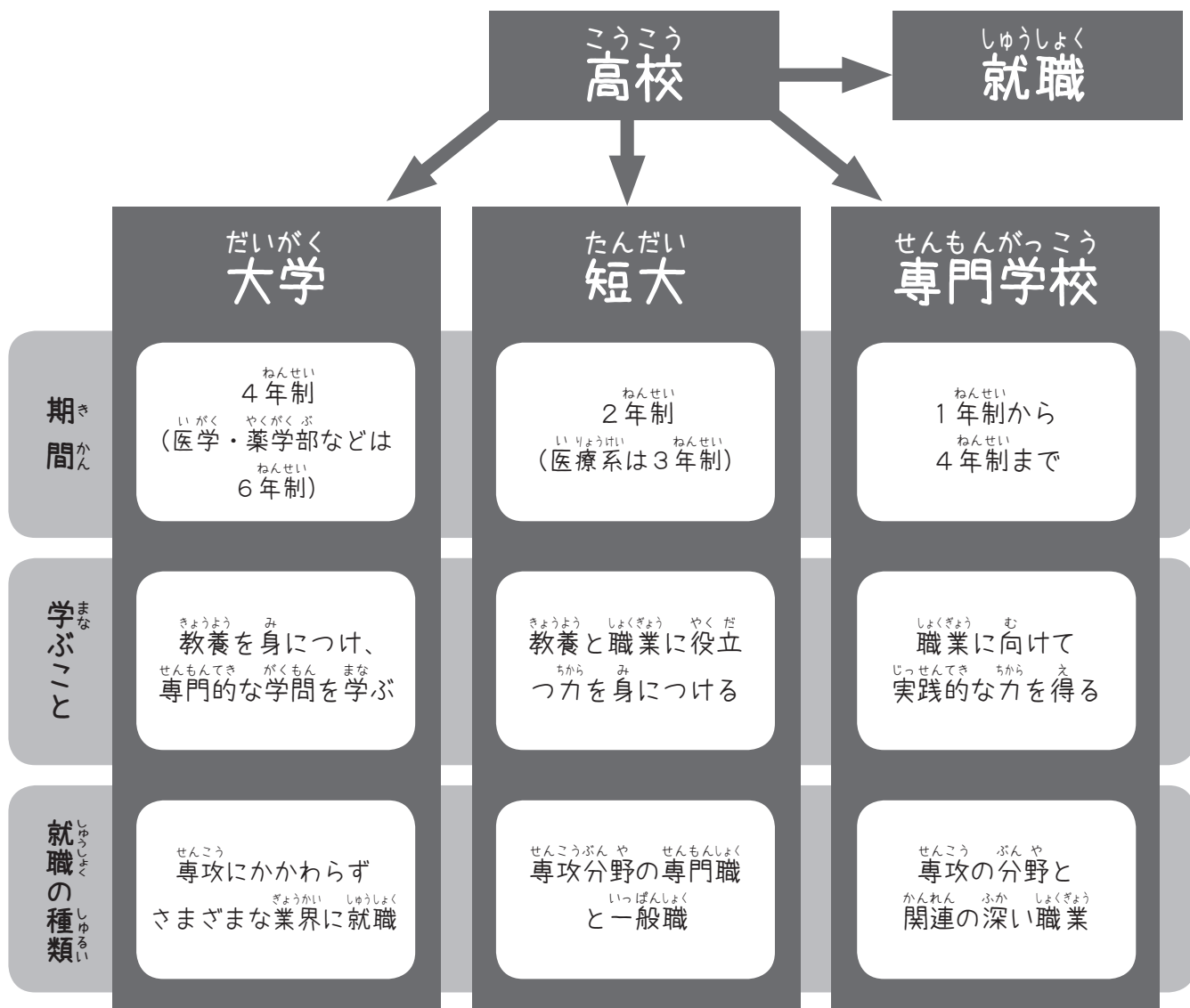
## Paunang Salita

1. Uri ng mga Paaralan pagkalipas ng Pagtatapos sa Mataas na Paaralan ①	01
Uri ng mga Paaralan pagkalipas ng Pagtatapos sa Mataas na Paaralan ②	02
Unibersidad, Junior College (Tandai), Kolehiyong Bokasyonal	
2. Anong lugar ang Unibersidad? Pribadong at Pambansa & Pampublikong	03
3. Ano ang Faculty/Departamento o Gakubu? Humanidad, Agham	04
4. Paano mamili ng faculty o departamento	05
5. Iba't ibang mga pagsusulit sa Pasukan	06
Mga uri ng mga pagsusulit sa pasukan/Maramihang aplikasyon	
6. Ano ang Pangkalahatang Pagpipili? ① Pribadong Universidad/Karaniwang pagsubok	07
Ano ang Pangkalahatang Pagpipili? ② Pambansa at Publikong Pamantasan	08
7. Ano ang Pagpili ng Rekomendasyon ng Paaralan?	09
Itinalagang Sistema ng Paaralan/ Sistemang bukas na aplikasyon	
8. Ano ang Malawakang Pagpili (Comprehensive)?	10
9. Payo sa Sistema ng bawat pagsusulit sa pasukan	11
10. 3 taong kurso tungo sa mas mataas na edukasyon	12
11. Mga Puntos ng Pagsuri sa Pagpili ng Paaralan	13
12. Kalendaryo ng Pagsusulit para sa pasukan exam calendar	14
13. Para sa mga nag-aalala sa mga isyung pinansyal	15
14. Kabuuan na halagang pinansyal sa pag-aaral sa Unibersidad	16
15. Halagang bayad sa pagkuha ng pagsusulit	17
16. Bayad sa pagpasok at Matrikula	18
17. Magkano ang kabuuan ng matrikula hanggang sa makatapos (graduation)?	19
18. Paano ang magplanong pinansyal kasama ang pamilya	20
19. Scholarship at Utang pang-Edukasyon (Loan)	21
20. Japan Student Services Organization (JASSO)	22
21. Mga Ulat mula sa mga Senior na estudyante at mga magulang	23
KARAGDAGANG IMPORMASYON	28

---

# 1. 高校卒業後の進学先①

高校を卒業してから、さらに勉強したい人には、大学・短大・専門学校という進学先があります。それぞれの目的や特徴、就職状況などを調べて、自分にあった道を選びましょう。



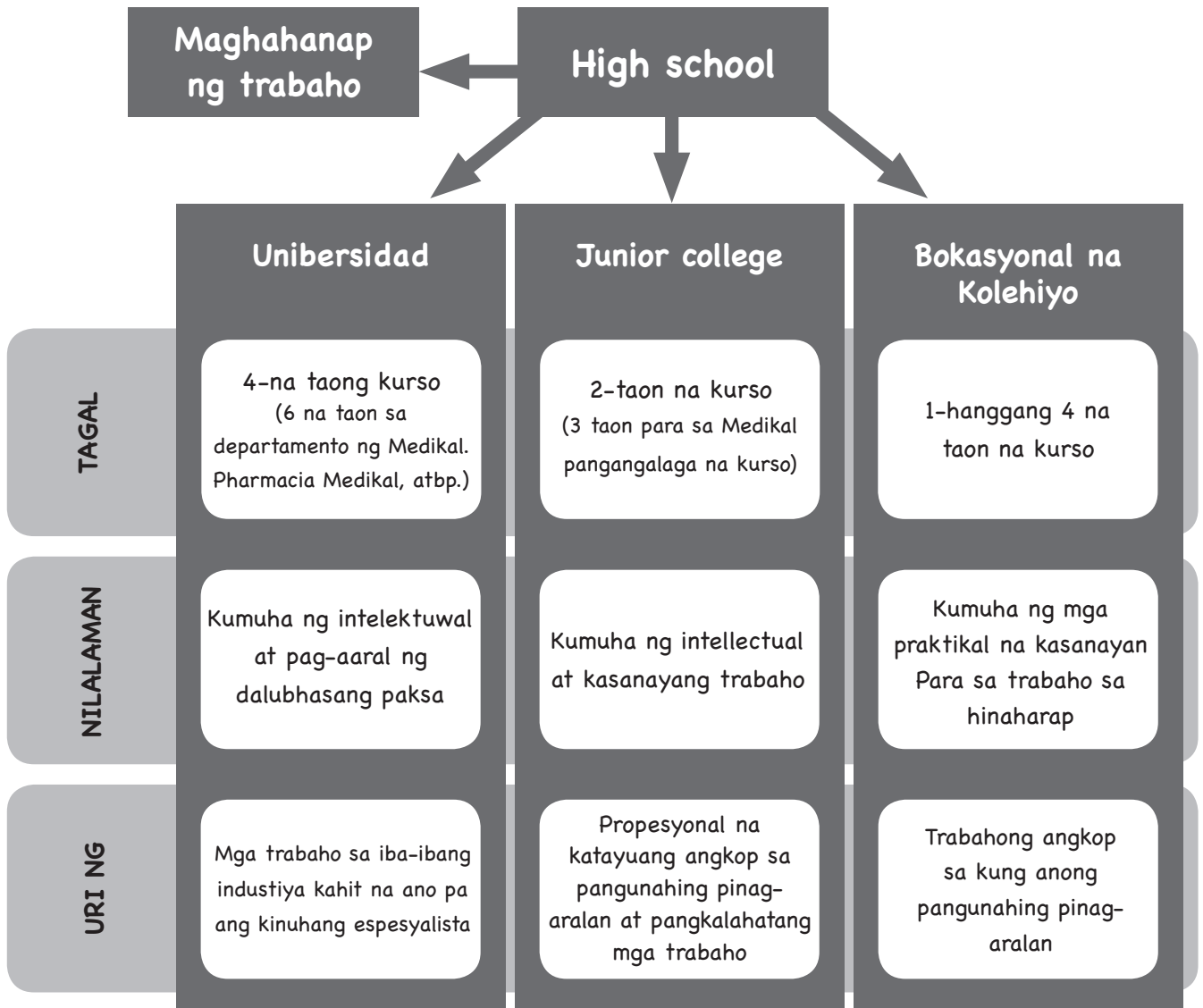
高校を卒業してなくても、がんばれば進学できる方法もあります！

小学校、中学校を卒業し、高校に入学しなかった、または、高校を途中で辞めた人は「高等学校卒業程度認定試験」を受けることで、大学、短大、専門学校の受験資格を手に入れることができます。

しかし、日本語で高校レベルの勉強の試験に合格しなければいけないので、簡単ではありません。

# 1. Uri ng mga Paaralan pagkalipas ng Pagtatapos sa Mataas na paaralan ①

Kung nais mong magpatuloy ng pag-aaral pagkatapos ng highschool, maaari kang pumunta sa Unibersidad, junior college, o bokasyonal na kolehiyo/vocational college. Dapat mong suriin ang mga katangian ng bawat paaralan, layunin, at sitwasyon sa trabaho pagkatapos ng graduation bago gumawa ng desisyon.



## Kahit hindi ka natapos ng Senior highschool, may mga paraan para maka sulong at makapasok kung pagsisikapan!

Kung ikaw ay nagtapos sa elementarya o junior highschool at hindi naka-enroll sa Highschool o natigil sa kalagitnaan ng pag-aaral, maaari kang kumuha ng "Sertipiko para sa mga mag-aaral na nakamit ang antas ng kasanayan ng mga nagtapos sa mataas na sekondaryang paaralan" ("Certificate for Students Achieving the Proficiency Level of Upper Secondary School Graduates") para ma-kuwalipikado/karapat dapat ka sa Unibersidad, junior colleges at vocational colleges. Gayunman, hindi ito madali dahil kailangan mong pumasa sa pagsusulit sa antas ng mataas na paaralan sa wikang-hapon/Japanese.

# こうこうそつぎょうご しんがくさき 高校卒業後の進学先②

だいがく  
**大学** … 「専門的な知識やそれ以外の学問も勉強したい人におすすめ」

まな  
学ぶこと

- 幅広い知識や教養を身につけながら、専門的な学問を学ぶ。
- 大学卒業でしか取れない資格もある(⇒ 28 ページ)。

とくちょう  
特徴

- 自分の勉強したいことを見つけて、講義や実習などから深めることができる。
- 高校生より自由な時間が多くなり、ゼミ活動・サークル活動などを通じて自分の視野を広げ、社会人になるための基礎力を身につけられる。

そつぎょうご  
卒業後

- 専門的な知識を使った仕事だけでなく、一般的な教養も学ぶので、いろいろな分野に就職できる。就職活動は基本的に自分でおこなう。

たんだい たんきだいがく  
**短大(短期大学)** … 「短い時間で勉強して、早く働きたい人におすすめ」

まな  
学ぶこと

- 短い期間で教養を身につけながら、将来の職業に役立つ実践的な勉強をする。

とくちょう  
特徴

- 学校数や学べる分野が少ない。
- 学校に通う期間が短いので、4年制大学よりも忙しい。
- 卒業までの学費の合計は4年制大学よりも安い(1年間の学費はほぼ同じ)。

そつぎょうご  
卒業後

- 丁寧な就職サポートをしているところが多く、就職率も高い。

せんもんがっこう  
**専門学校** … 「将来の夢がはっきりと決まっている人におすすめ」

まな  
学ぶこと

- 職業に必要な知識や技術、資格を身につけるための専門的な勉強をする。(⇒ 29 ページ)
- 大学や短大とのちがいは、一般教養の授業がないこと。

とくちょう  
特徴

- 実習が多く、卒業するとすぐに社会で仕事ができる力をつけられる。
- 1年間の学費は私立大学とあまり変わらない。

そつぎょうご  
卒業後

- 学んだ分野の就職に強い。ただし、その分野以外の就職は難しいので、しっかり考えで選びましょう。

★ 専門学校を選ぶときは、学校名や学科名で選ばないようにしましょう。実際に働くときにどんな資格が必要で、その専門学校でどんな資格が取れるのか、授業内容や卒業生の就職先を確認しましょう！

日本国籍をもっていないと、在留資格によっては、その仕事につけないことがあるので注意してください。自分の在留資格でどの職業につけるか・つけないかをしっかりと確かめておく必要があります。自分で調べるだけでなく、高校の先生にも相談してみてください。

## Uri ng mga Paaralan pagkalipas ng Pagtatapos sa Mataas na Paaralan ②

**Unibersidad...** (Rekomendasyon para sa mga nais mag-aral ng dalubhasang kaalaman at iba pang larangan ng akademiko)

### Kung ano ang Pag-aaralan

- Ang estudyante ay mag-aaral ng dalubhasang paksa habang nakakakuha ng isang malawak na hanay ng kaalaman at edukasyon.
- Mayroon ding kwalipikasyon na maari lamang makuha sa pamamagitan ng pagtatapos mula sa unibersidad. (⇒ pahina 28)

### Tampok/ Katangian

- Ang estudyante ay maaaring maghanap ng nais pag-aralan, mula sa mga lektura at praktikal na pagsasanay para mapalawak ang kaalaman.
- Sa mas malayang oras kumpara sa highschool, mas marami ang pagkakataon sa paggawa ng mga aktibidad sa seminar, dito ay mapapalawak ang patutunguhan sa pamamagitan ng mga aktibidad sa club at makuha ang mga pangunahing kasanayan at maging ganap na miyembro ng lipunan (syakaijin).

### Pagkalipas ng Pagtatapos

- Ang isang mag-aaral ay makakakuha ng trabaho sa iba't ibang larangan hindi lamang dahil sa pinag-aralan ay dalubhasang paksa, kundi, dahil sa pinag-aralang paksa sa pangkalahatang edukasyon. Sa makatunayan, ang estudyante ay nagsasagawa rin ng sariling pangangaso ng trabaho.

**Junior college (Tandai)...** (Rekomendasyon para sa mga nais mag-aral sa maikling panahon at makakuha ng agad na trabaho)

### Saklaw na Pag-aaralan

- Sa maikling panahon na pagkuha ng edukasyon habang nag-aaral ng praktikal na kaalaman na makaktulong sa kanilang karera sa hinaharap.

### Tampok

- Limitado ang bilang ng mga paaralan at karerang pag-aaralan.
- Mas abala ito kasya sa 4 na taong kolehiyo dahil ang igugugol nilang oras sa paaralan ay mas maikli.

### Pagkatapos ng Pagtatapos/ Graduation

- Ang kabuuang matrikula hanggang makatapos ay mas mababa kaysa sa 4 na taon sa kolehiyo (ang matrikula sa 1 taon ay halos pareho).
- Maraming mga lugar ang nagbibigay ng magalang na suporta sa trabaho at mataas na bilang ng trabaho.

**Kolehiyong Bokasyonal...** (Inirerekomenda para sa mga taong may malinaw na ideya sa kanilang hinaharap na pangarap)

### Anong pag-aaralan

- Propesyonal na pag-aaral ng mag-aaral upang makakuha ng ganap na kaalaman, kasanayan, at kwalipikasyon na kailangan para magamit sa kanilang propesyon. (⇒ pahina 29)
- Ang pagkakaiba sa unibersidad at sa mga junior college ay, walang klase na pangkalahatang edukasyon.

### Tampok

- Maraming praktikal na pagsasanay, maari kang makakakuha ng kakayahang magtrabaho agad sa lipunan pagkatapos ng graduation.

### Pagkalipas Magtapos

- Ang matrikula sa 1 taon ay hindi malaking kaibahan sa pribadong unibersidad.
- Malakas sa paghahanap ng trabaho sa larangan ng iyong pinag-aralan, Gayunpaman, mahirap makahanap ng trabahong labas sa iyong pinag-aralan, kaya't pag-isipan munang maigi bago mamili.

★ Kung mamimili ng Kolehiyong Bokasyonal, Huwag ibabatay ito sa pangalan ng paaralan o departamento. Suriin kung anong klaseng kwalipikasyon ang Kinakailangan para sa aktuwal na trabaho at kung anong uri ng kwalipikasyon ang makukuha sa Kolehiyong Bokasyonal, ang nilalaman ng mga klase at ang mga oportunidad sa trabaho kapag nakapagtapos!

Tandaan, kung hindi ka mamamayang Hapon, maaring hindi mo makuha ang nais na trabaho, at depende sa sa katayuan ng iyong paninirahan (dito sa Japan). Mangyari din na siguruhin kung aling trabaho ang puwede sa iyo at hindi pwede na nababatay sa antas ng katayuan ng paninirahan. Karagdagan rin ang sariling pagsiyasat, maari ring kumonsulta sa iyong mga guro sa high school.



## 2. 大学はどういうところ？

### 私立大学

学校法人が運営する大学

学費 … 国公立より高い。  
受験科目 … ほとんどが3教科。→幅広いレベルの大学がある。

学ぶ期間によって、4年制（一般的な大学）、6年制（医学部など）、短期大学に分けられます。さらに、授業の時間帯によって、昼間部と夜間部（⇒4ページ）の大学があります。夜間部は昼間部に比べて学費が安くなっています（⇒18ページ）。

### 国公立大学（国立大学と公立大学をひとつにまとめた言い方）

国立大学：国立大学法人が運営する大学  
公立大学：県、市などの地方公共団体などが運営する大学

学費 … 私立より安い。  
受験科目 … ほとんどが国語・数学・英語・理科・社会の5教科。  
→レベルが高く、合格が難しい。



国公立大学は私立大学より学費が安いですが、たくさんの科目の試験を受けなければなりません。そのため私立大学よりも試験対策が大変です。お金の問題だけでなく、自分の学力も考えながら、どの大学を受けるのか考えましょう（⇒8ページ）。

## 2. Anong lugar ang Unibersidad?

### Pribadong Unibersidad

Pinamamahalaan ito ng pribadong Kompanya

**Matrikula** Mas mahal kaysa sa Pambansa o Pampublikong mga Kolehiyo.

**Mga paksa ng Pagsusulit sa Pasukan** Kalimitan ay 3 paksa → Malawak na hanay ng mga antas ng kolehiyo.

Ang Unibersidad ay maaaring uriin ayon sa mga kinakailangang taon upang tapusin ang kurso, tulad ng pagkalahatang unibersidad. (4-taon kurso), paaralang medikal atbp (6-taon kurso) at junior college. Maari ding uriin sa pamamagitan ng time zone ng mga klase tulad ng pang-araw at pang-gabi na kolehiyo (⇒ pahina 4). Ang matrikula sa pang-gabi ay mas mura kaysa sa pang-araw na Kolehiyo (⇒ pahina 18)

### Pambansa at Pampublikong Unibersidad

**Pambansang Unibersidad:** Pinamamahalaan ito ng bansa  
**Pampublikong Unibersidad:** Pinamamahalaan ito ng lokal na gobyerno tulad ng Prepektura o syudad.

**Matrikula:** Mas mababa kaysa sa mga pribadong Kolehiyo

**Mga paksa ng Pagsusulit sa Pasukan.**

**Kalimitan ang 5 mga Paksa:** Japanese, matematika, Ingles, Agham, at Araling Panlipunan May kataasan ang antas dito at may kahirapang maipasa.

Ang Matrikula sa Pambansa at Pampublikong Unibersidad ay mas mura kaysa sa Pribadong mga Unibersidad. Subalit ang preparasyon sa pagsusulit ay mas mahirap dahil sa dami ng paksa/subjects sa pagsusulit. Kung mamimili ka ng Unibersidad, hindi lang ang pangpinansyal na bagay ang dapat isaalang-alang kundi pati na rin ang iyong akademikong kakayahan. Detalye sa pahina 8.



### 3. 学部とは？

大学にはいろいろな学部があります。大学は入学してから学部を決めるのではなく、受験の時にどの学部に入りたいかを決めます。そしてどの学部に入るかによって、何を専門的に勉強できるのかが決まります。たとえばビジネスについて勉強したければ商学部、モノ作りについて学びたければ工学部、法律について勉強したければ法学部に入ります。同じ大学でも学部によって入学試験の内容も大学で勉強する内容もちがいますので、大学のパンフレットやホームページで、その学部でどんな授業があるのかを調べる必要があります。

**文系** … 人間が作り出す文化や社会、語学について研究する分野  
 高校の授業に例えると、国語、地歴・公民、英語に関連する分野です。

**理系** … 自然科学の研究をしたり、科学を応用したものづくりをする分野  
 高校の授業に例えると、数学、理科に関連する分野です。

★文系と理系の両方の内容が混ざった勉強をする分野もあります。



学部によって、勉強する内容、取れる資格や将来の仕事も大きく変わってきます。どの学部でどんな資格が取れるのか、卒業生はどんな仕事についているのか、よく調べておきましょう（⇒ 28 ページ）。

### コラム

#### 夜間の学校 … 働きながら学ぶ学生のための学校

- ・ 昼間部と授業にちがいはある？ ⇒ 昼間部と同じ設備で、同じ授業内容を学べるよ。
- ・ 何時ごろ勉強するの？ ⇒ 大体 18 時～ 21 時の授業の学校が多い。  
土曜日に授業があることも。
- ・ 学費は？ ⇒ 学費は昼間部の大体 2 / 3 くらいの金額。
- ・ 就職は？ ⇒ 就職も昼間部と同じサポートがある。  
また昼は仕事、夜は学校という経験をアピールできるよ。  
職業分野も大差なく、就職率も昼間部とほとんど変わらない高水準です。

### 3. Ano ang Faculty/Departamento o Gakubu?

Mayroong iba't ibang mga departamento sa unibersidad. Kaysa magpasya ng departamento pagkatapos magpatala sa Unibersidad, Unahin ang pagpasya at pagpili ng nais na departamento ng estudyante bago ang Entrance Exam. Gayundin, kung ano ang maaari mong pag-aralan ay depende sa kung anong departamento ang iyong pinili. Halimbawa kung tungkol sa Negosyo, Enhinyero o batas, kailangang piliin mo ang departamento ng Business, Engineering o Law, ayon sa nabanggit na katangian. Ang bawat departamento sa parehong Unibersidad ay may kasinghulugan na nilalaman ng Entrance Exam para pag-aralan. Kaya't mangyaring siyasating maigi sa mga polyeto o homepage kung anong paksa/klase ang meron sa nasabing departamento.

#### Departamento ng Humanidad...

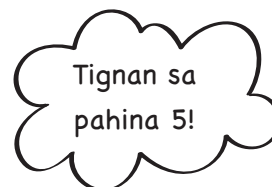
Pag-aaralan ang tungkol sa Kultura, lipunan at wikang likha ng tao... Kung ihahambing natin ito sa isang aral sa high school, ito ay isang larangan na may kaugnayan sa wikang hapon, heograpiya at kasaysayan, sibika at Ingles.

#### Departamento ng Agham...

Pag-aaralan ang natural na agham at lilikha ng mga bagay na kaalamang pang-agham. Kung ihahambing ito sa klase sa highschool, isa itong larangan na nauugnay sa matematika at agham.

★ Karamihan, ang mga larangan ng pag-aaral ay ang pinaghalong nilalaman ng humanidad at agham.

Sa nilalaman na pag-aaral, ang lisensyang makukuha, at trabahong makukuha sa hinaharap ay mag-iiba ng Malaki depende sa departamento na iyong pinili. Magyaring suriing mabuti kung anong uri ng lisensya ang maaari mong makuha sa departamento at kung anong uri ng trabaho ang karaniwang nakukuha ng mga nagtapos ng departamento pagkatapos ng graduation. (⇒ pahina 28)



#### Kolum

#### Panggabing Paaralan ... Para sa mga estudyanteng nagtatrabaho at nag-aaral.

- **Anong pagkakaiba ng kursong pang-araw at kursong pang-gabi?** → Maaari kang mag-aral sa parehong pasilidad at kumuha ng parehong klase gaya ng pang-araw na kurso.
- **Anong oras ako makakapag-aral?** → Karamihan sa mga paaralan ay may klase mula 6pm hanggang 9 pm. At karamihan sa mga paaralan ay may klase ng mga Sabado.
- **Magkano ang Matrikula?** → Ang matrikula ay mga 2/3 ng pang-araw na kurso.
- **Paano ang trabaho?** → May parehas na suporta sa trabaho gaya ng pang-araw. At maaari mong gawing apela ang karanasan na nagtatrabaho ka sa araw at nag-aaral sa gabi. Walang malaking pagkakaiba sa larangan ng trabaho at ang rate ng pagtatrabaho ay halos kasintaas ng pang-araw na kurso.

# 4. 学部の選び方

どの学部を選んでいいかわからない人は、好きな科目、得意な科目から、自分の学びたい学問を探してみるとよいでしょう。

こくご れきし ちり えいご す ぶんけい 国語、歴史、地理、英語が好き(文系)	ぶんがく しんりがく てつがく れきしがく こうごがく ぶんかじんるいがく 文学・心理学・哲学・歴史学・考古学・文化人類学・ 外国語学
せいじ けいざい えいご す ぶんけい 政治・経済、英語が好き(文系)	ほうがく せいじがく こくさいかんけいがく けいざいがく けいえいがく しゃかいがく 法学・政治学・国際関係学・経済学・経営学・社会学・ 商学・情報学
りか すうがく す りけい 理科、数学が好き(理系)	りがく のうがく こうがく じょうほうがく やくがく いがく 理学・農学・工学・情報学・薬学・医学
たいいく げいじゆつ かもく す た 体育、芸術科目が好き(その他)	たいいくがく か がく けんこう がく げいじゆつがく 体育学・スポーツ科学・健康科学・芸術学
はっきりした 目標がある	かんごがく いがく ようじきょうがく えいようがく しゃかいふくしがく 看護学・医学・幼児教育学・栄養学・社会福祉学
さまざまなことに興味がある(文系&理系)	そうごうせいさくがく ぶんけい りけい 総合政策学・キャリアデザイン学・教育学

## コラム いろいろな言葉が話せるから通訳？

「私は日本語以外も話せるから、将来は通訳になりたい」という話をよく聞きます。しかし、たくさんの言葉を話せることは、通訳以外にもいろいろな仕事で役に立つことができます。

例えば…

- ・いろいろな国と商売の話をする国際的に活躍する営業職
- ・たくさんの人に観光を楽しんでもらう観光サービス業
- ・いろいろな国の人と一緒に新しいものを作る・見つける研究職
- ・世界中どこでも働くこともできるシステムエンジニア
- ・いろいろな国の困ってる人を助けられる弁護士、医師、看護師、介護士
- ・多くの人に自分の作ったものを届けられる芸術家……などなど

言葉以外にできることがあったら、自分ができる言葉を使って、その能力をもっと多くの人に届けられます！ 2つの言葉をきわめて、通訳になるのもかっこいいですが、ぜひ自分ができる言葉を使って何がしたいのか、考えてみてください♪

## 4. Paano mamili ng faculty o departamento

Kung hindi mo alam kung anong departamento ang pipiliin, maari mong malaman kung ano ang gusto mong pag-aralan sa pagkilala ng paksa na iyong gusto at kung saan ka mahusay.

Kung gusto mo ng wikang hapon, Kasaysayan, Heograpiya, at Ingles <b>(paksang makatao/humanities)</b>	→	Literatura, Sikolohiya, Pilosopiya, Kasaysayan, Archaeology, Cultural Anthropology, Banyagang wika (foreign language)
Kung gusto ng Politika, Ekonomiya, at Ingles <b>(paksang makatao/humanities)</b>	→	Batas, Pampolitikang Agham, Relasyong pang-Internasyonal, Ekonomiya, Pangangasiwa sa Negosyo, Agham Panlipunan, Komersiyo, Inpormasyon sa Agham
Kung gusto mo ng Agham at Matematika <b>(Paksang Agham)</b>	→	Agham, Agrikultura, Enhinyero, Impormasyong Agham, Parmacia, Medisina
Kung gusto mo ng Edukasyong Pisikal (PE) at Sining <b>(ibapang subjects)</b>	→	Edukasyong Pisikal, Sports Science, Health Science, Art Studies
Kung may malinaw na layunin	→	Nursing Science, Medisina, Edukasyon sa maagang kabataan, Nutrisyon, Kapakanang Panlipunan
Kung ikaw ay interesado sa iba-ibang bagay <b>(humanities/makatao at Agham na subject)</b>	→	Pag-aaral sa mga patakaran (Policy), Karera ng Disenyo, Edukasyon

### Kolum

Nais mong maging tagasaling-wika dahil nakakapagsalita ka ng maraming wika?

**Madalas nating marinig na sinasabi ng mga tao, "Nakakapagsalita ako nang higit pa sa Wikang Hapon, kaya gusto kong maging interpreter sa hinaharap." Gayunman, ang makapagsalita ng maraming wika ay maaaring kapaki-pakinabang sa iba pang trabaho bukod sa interpreter o tagasaling-wika.**

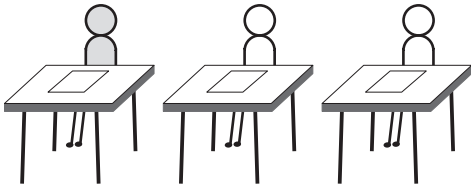

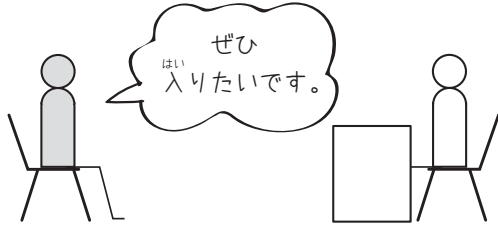
Halimbawa:

- International salesperson na nakikipag-usap sa Negosyo sa mga tao sa buong mundo.
- Nagbabahagi ng serbisyo sa turismo at ginagawang kasiya-siya ang turismo para sa mga tao.
- Isang researcher na maaaring makipagtulungan sa mga tao mula sa iba-ibang bansa para lumikha at tumuklas ng mga bagong bagay.
- System engineer na maaaring magtrabaho kahit saang sulok ng mundo.
- Abogado, doktor, nars, at caregiver na makakatulong sa mga taong nangangailangan mula sa iba't ibang bansa.
- Isang artist na maaring ipahayag ang kanyang mga nilikha sa maraming tao...atbp.

Kung mayroon ka pang ibang bagay bukod sa kaalaman sa wika, maaari mong gamitin ito para ipahayag ang iyong kakayahan sa mas maraming tao. Mainam na may master ng 2 o higit pang wika at maging interpreter, ngunit mahalagang isipin mo din ang tungkol sa kung ano ang nais mong gawin sa iyong mga kasanayan sa wika 🎵

# 5. いろいろな入学試験 にゅうがくしけん

## にゅうし しゅるい 入試の種類

<p>いっばんせんぼつ 一般選抜</p> 	<p>ひっきしけん <small>ごうかくしゃ き</small> 筆記試験によって合格者が決まります。 (⇒7ページ)</p>
<p>がっこうすいせんがたせんぼつ 学校推薦型選抜</p>  <p>この生徒は おすすめです。</p>	<p>こうこう <small>じぶん すいせん</small> 高校に自分を推薦してもらいます。 <small>しぼうり ゆうしょ しょうろんぶん めんせつ</small> 志望理由書や小論文や面接などによって <small>ごうかくしゃ き</small> 合格者が決まります (指定校制や公募制)。 (⇒9ページ)</p>
<p>そうごうがたせんぼつ 総合型選抜</p>  <p>ぜひ 入りたいです。</p>	<p><small>しぼうり ゆうしょ しょうろんぶん めんせつ</small> 志望理由書や小論文や面接などによって、 <small>だいがくにゅうがく ご</small> 大学入学後のやる気を伝えて合格者が決 まります。 (⇒10ページ)</p>

## へいがん 併願

いちばん い だいがく だい しぼうこう あ かんが だい だい きぼう だい  
一番行きたい大学 (第1志望校) に落ちたときのことと考えて、第2・第3希望の大  
がく じゅけん へいがん い  
学も受験しましょう。これを併願すると言います。

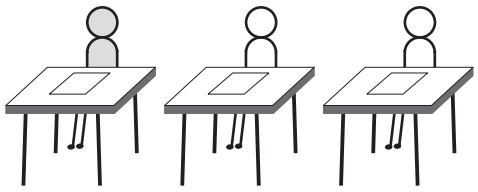
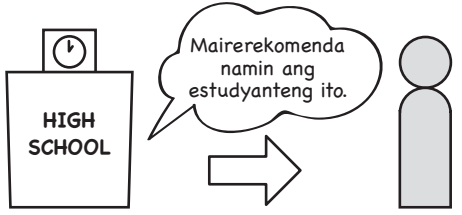
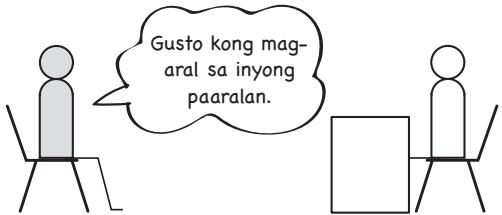
いっばんでき した へいがん だいがく かんが ほうほう  
一般的に下の3つのように併願する大学を考える方法があります。

- ・チャレンジ校 ... 一番行きたい大学、第1志望
- ・実力相応校 ... 今の学力で勉強を続けられれば合格できる、第2志望
- ・安全校 ... 今の実力で絶対に合格できる、第3志望

★がっこうすいせんがたせんぼつ そうごうがたせんぼつ だい しぼうこう じゅけん ぜんてい へいがん  
学校推薦型選抜や総合型選抜は、第1志望校を受験することが前提なので、併願でき  
だいがく すく がっこうすいせんがたせんぼつ そうごうがたせんぼつ ごうかく だいがく  
る大学は少ないです。また、学校推薦型選抜や総合型選抜で合格したら、ほかの大学  
じゅけん  
は受験できません。

## 5. Iba't ibang mga pagsusulit sa Pasukan

### Mga uri ng mga pagsusulit sa pasukan

<p style="text-align: center;"><b>Pangkalahatang pagpipili</b></p> 	<p>Ang pagpasa o pagbagsak ay matutukoy sa pamamagitan ng pagsusulat na pagsusulit (written test). (⇒ pahina 7)</p>
<p style="text-align: center;"><b>RekomendasyonNg paaralan</b></p> 	<p>Makiusap sa mataas na paaralan na irekomenda kayo. Ang pagpasa o pagkabigo ay matutukoy sa pamamagitan ng inyong pahayag ng layunin, sanaysay at panayam (Itinalagang paaralan o sistemang bukas na aplikasyon). (⇒ pahina 9)</p>
<p style="text-align: center;"><b>Malawakang Pagpili</b></p> 	<p>Maaari mong iparating ang iyong pagganyak (motivation) pagkatapos pumasok sa unibersidad sa isang pahayag ng layunin, sanaysay/essay, at sa interbyu, at dito matutukoy kung pumasa o nabigo. (⇒ pahina 10)</p>

### Maramihang aplikasyon

Isipin ang mangyayari kung sakaling ikaw ay nabigo sa unibersidad na gustung-gustong pasukan (ang iyong pangunahing pili), at mag-aplay sa pangalawa at pangatlong pagpipilian. Tinatawag itong "maramihang aplikasyon/ multiple application".

Sa karamihan, mayroong 3 paraan na pag isipan kung aling mga unibersidad ang dapat pagpilian para aplayan sa pangalawa o pangatlong pagpipilian.

- **Challenging school** → Ang Kolehiyong pinakagustong pasukan, ang pinakauna mong pipiliin.
- **Ang naaangkop na paaralan para sa iyong kakayahan** → Ang kolehiyong maaari mong ipasa kung patuloy kang nag-aaral sa kasalukuyang antas. Ang pangalawang pipiliin.
- **Ligtas na paaralan** → Ang kolehiyong sigurado mong maipapasa ayon sa iyong kasalukuyang kakayahan, ang pangatlo mong pipiliin.

★ Sa pagpili sa rekomendasyon ng paaralan o ng komprehensibong pagpipilian, Ipagpalagay na ikaw ay kumuha ng entrance exam na una mong napili na paaralan, Samakatuwid, mayroon lamang iilang mga unibersidad na maaari mong aplayan na magparami sa parehong pagpipilian. Gayundin, kung nakapasa ka sa entrance exam sa pamamagitan ng pagpili sa rekomendasyon ng paaralan o komprehensibong pagpipilian, hindi ka maaring mag-aplay sa ibang unibersidad.



# 6. 一般選抜とは？ ①

## ◎私立大学

私立大学にはいろいろな入試方法があります。試験の名前もバラバラなので、大学のホームページやパンフレットでどんな試験・受験科目かを確認しましょう。

### 種類の例

学部別方式	学部によってちがう試験問題です。
全学部統一方式	その大学のすべての学部が同じ試験問題です。 同じ大学内のちがう学部を併願できる場合もあります。
共通テスト利用方式	1月に受けた共通テストの点数で、合否が決まる試験です。 負担が少ないので、併願校として受験することが多いです。

★これらを組み合わせると、1つの大学の学部に3回位の受験チャンスがあります。

基本は3教科！（2教科や4教科の入試方法のある大学もあります）

文系	外国語、国語、地歴公民
理系	外国語、数学、理科
文理系 (経済学部など)	外国語、国語、地歴公民 or 数学から1科目

### 共通テストとは？

全国の受験生が1月に受ける試験で、全員同じ日に同じ問題を解きます（科目は選択制）。国公立大学や私立大学の共通テスト利用方式で受験する生徒がこのテストを受けます。高校3年生の9月に高校に申込みをします。

## 6. Ano ang Pangkalahatang Pagpipili? ①

### © Pribadong unibersidad

Ang mga pribadong unibersidad ay mayroong iba't-ibang mga pagsusulit sa pasukan. Magkakaiba rin ang pangalan ng pagsusulit, kaya't suriin ang website ng unibersidad o phamplet ng unibersidad para malaman kung anong uri ng pagsusulit at paksa ang maaari mong kunin.

#### Mga halimbawa ng pagsusulit sa pasukan:

<b>Sistemang base sa Departamento</b>	Ang mga tanong sa pagsusulit ay magkakaiba sa bawat departamento.
<b>Sistemang uniporme, para sa lahat ng departamento</b>	Lahat ng mga departamento sa unibersidad ay pare-pareho ang tanong sa pagsusulit. May mga kasong maaaring mag-aplay ng sabay sa ba't-ibang mga departamento sa loob ng unibersidad.
<b>Karaniwang Sistema ng paggamit ng pagsubok</b>	Ito ay pagsusulit kung saan ang mga pumasa/hindi pumasa ay natutukoy sa score/marka ng karaniwang pagsubok na kinuha noong Enero. Dahil hindi gaanong nakaka stress, madalas itong madala sa maraming aplikasyon.

★ Kung pagsasamahin, mayroon kang tatlong tsansa na kumuha ng pagsusulit sa pasukan sa mga departamento ng isang unibersidad.

#### Karaniwan ay tatlong paksa/subjects!

(Mayroon ding mga kolehiyong nag-aalok ng 2 o 4 na mga paksa ng mga pagusulit sa pasukan.)

<b>Paksang Humanities</b>	Banyagang wika, Japanese, heograpiya, history at sibika.
<b>Paksang Agham</b>	Banyagang wika, matematika, Agham
<b>Mga paksang Humanities at Agham (economics, atbp.)</b>	Banyagang wika, Japanese, 1 paksa mula sa heograpiya, kasaysayan, sibika, o matematika

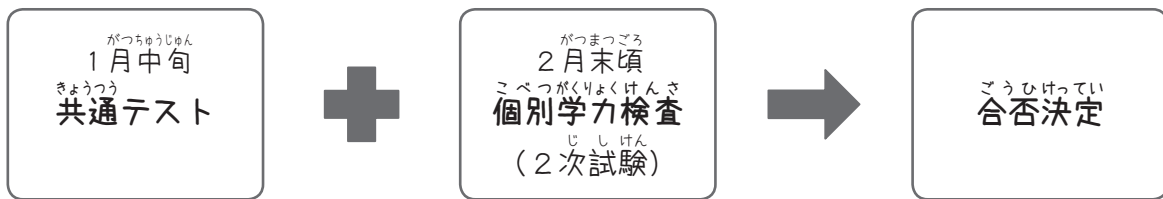
#### Ang karaniwang pagsubok (para sa mga Pagtanggap sa Unibersidad)

Mga mag-aaral sa buong Japan ay kukunin itong pagsubok na ito sa Enero, at lahat ng mga ito ay sasagutan ang parehong mga katanungan sa parehong araw. (opsyonal ang mga paksa). Ang pagsusulit na ito ay kinukuha ng mga mag-aaral na nais mag-apply sa publiko at pribadong kolehiyo na gumagamit ng karaniwang test bilang isang pagsusulit sa pasukan. Ang mga mag-aaral ay dapat mag-aplay para sa test na ito sa pamamagitan ng kanilang highschool sa Setyembre ng kanilang ika-3 taon.

# いっばんせんぱつ 一般選抜とは？ ②

## ◎国公立大学

国公立大学は共通テスト（⇒7ページ）と個別学力検査（2次試験）の両方を受験し、合計点で合否が決まります。共通テストは5教科7科目、2次試験は3教科のところが多いです。



基本は5教科7科目！（大学によってちがうところもあります）

ぶんけい 文系	がいくこくご、こくご、すうがく（2科目）、りか（1科目）、ちれきこうみん（2科目）
りけい 理系	がいくこくご、こくご、すうがく（2科目）、りか（2科目）、ちれきこうみん（1科目）



## コラム

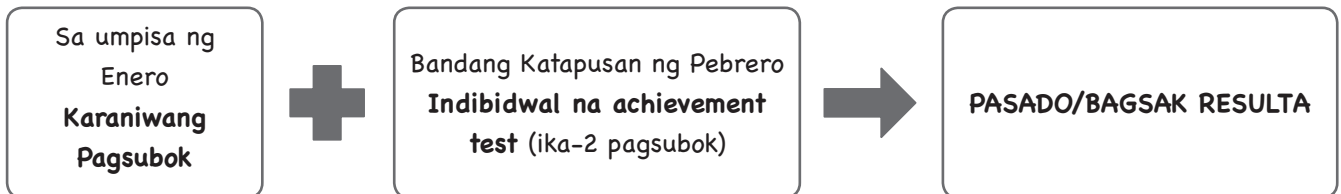
### 共通テストの「外国語」

外国語には英語のほかに、中国語、韓国語、フランス語、ドイツ語があります。少ないですが、大学・学部・学科によって、英語以外で受験できるところもあります。しかし、大学に入った後も英語の授業はありますし、使うことも多いので、英語を勉強して受験することを強くオススメします。どうしても英語で点数を取ることが難しいときは、自分が得意な言語で受験できる大学・学部・学科を早めに見つけてみましょう。

## Ano ang Pangkalahatang Pagpipili? ②

### © Pambansa at Publikong Pamantasan

Sa Pambansa at pambublikong Pamantasan ay kinakailangan na kunin pareho ng mga mag-aaral ang Karaniwang Pagsusulit (⇒ pahina 7) at ang Individual Achievement Test (ika-2 pagsubok), at ang kabuuang marka ay tumutukoy kung pumasa o bumagsak. Karamihan ay nakatalaga ang 7 mga paksa mula sa 5 paksang lugar (subject area) para sa karaniwang pagsubok, at 3 paksa para sa pangalawang (2<sup>nd</sup>) pagsubok.



**Nakatalaga ang 7 mga paksa mula sa 5 kurso!**

(Maaaring mabago depende sa unibersidad.)

<b>Humanities</b>	2 o 3, wika (Japanese), heograpiya, kasaysayan at sibika, o sanaysay (essay) o interbyu
<b>Agham</b>	2 o 3, paksa mula sa banyagang wika, matematika, at agham, o sanaysay o interbyu

### Kolum

### "banyagang wika" sa Karaniwang pagsubok

Sa karagdagan, bukod sa Ingles, mayroon ring Chinese, Korean, French, at German sa "banyagang wika".

Kahit bihira, ay may mga unibersidad, mga faculty, at departamento ang umaayon na kumuha ng pagsusulit ang mga estudyante sa ibang wika bukod sa Ingles.

Gayunpaman, dahil sa mayroong pang Ingles na paksa sa pinag-aaralan, at kailangan pang gamitin ito ng marami sa pagpasok sa unibersidad, iminumungkahi namin na mag-aral kayo nito at kumuha ng pagsusulit. Kung talagang mahirap sa inyo ang kumuha ng mataas na marka sa Ingles, subukang humanap ng ibang unibersidad, faculty o departamento kung saan maaari kayong kumuha ng pagsusulit sa pagpasok sa inyong nais na wika sa lalong madaling panahon.

# 7. 学校推薦型選抜とは？

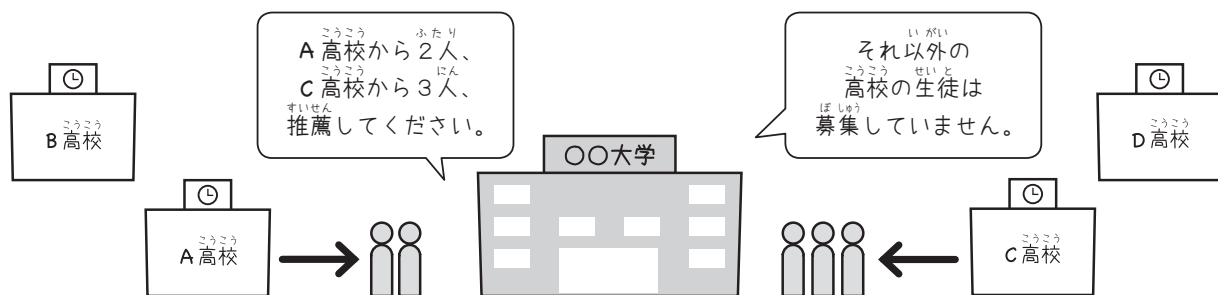
## がっこうすいせんがたせんばつ 学校推薦型選抜

自分が通っている高校から大学に優秀な生徒として推薦してもらい、出願するタイプの試験です。学校推薦型選抜には指定校制と公募制という2つのタイプの試験があります。

一般選抜のような難しい入試問題はありませんが、推薦されるには1年生からの成績や出席状況、さまざまな活動の取組みなどがとても大切になります。

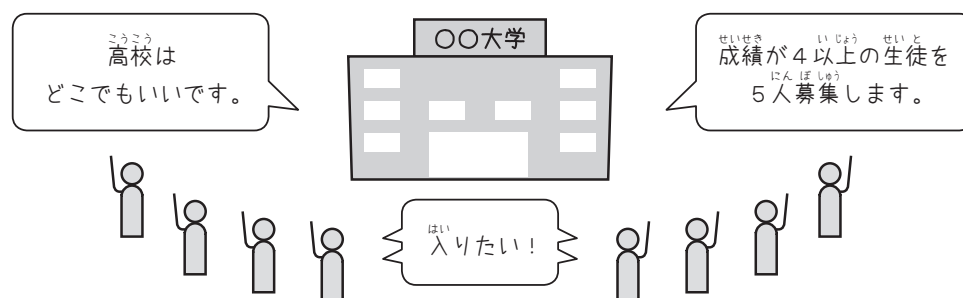
### ししていこうせい ◎指定校制

大学が指定した高校の生徒だけが応募できる制度です。高校の成績などの条件があり、学校ごとに人数が決まっています(大体大学の各学部ごと1~2人)。校内で競争することになるので、日ごろの成績と特に出席状況がとても大切になります。この制度を利用して大学を志願した場合は、合格したら必ずその大学に入学しなければなりません。つまり他の大学を受験できなくなるので、注意が必要です。国立にはほとんど指定校制はありません。



### こうぼせい ◎公募制

大学が求める成績などの条件にあてはまるなら、どの高校の生徒でも高校から推薦をもらうことができたなら、応募できるという制度です。



## 7. Ano ang Pagpili ng Rekomendasyon ng Paaralan?

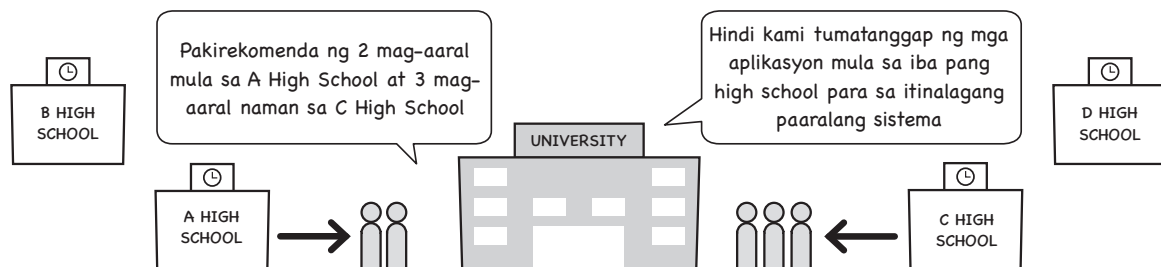
### Pagpili ng Rekomendasyon ng Paaralaan

Tumatanggap ng aplikasyon ang unibersidad sa mga estudyanteng nirekomenda ng paaralan bilang mag-aaral na may mataas na pagkamit mula sa pinupuntahang mataas na paaralan. Mayroong 2 uri ng mga pagsusulit sa pasukan sa Pagpili ng Rekomendasyon ng paaralan. Ito ay ang itinalagang Sistema ng paaralan at ang Sistema ng bukas na aplikasyon.

Bagaman walang mahirap na mga pagsusulit sa pasukan tulad ng pangkalahatang proseso ng pagpili, napakahalaga na magkaroon ng magagandang marka, attendance, at maranasan ang iba't ibang mga aktibidad mula sa unang taon para mairekomenda.

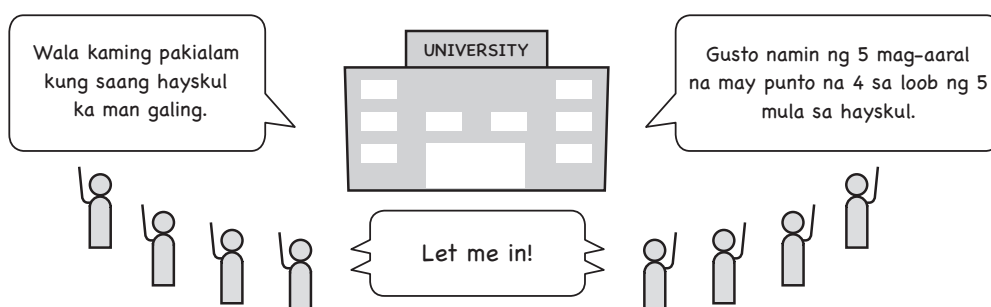
#### ☉ Itinalagang Sistema ng paaralan

Sa sistemang ito, ang mga mag-aaral lamang sa highschool na itinalaga ng unibersidad ang maaaring kumuha ng pagsusulit sa pasukan. May mg kundisyon sa pag-aaplay para dito, tulad ng may mataas na nakamit sa high school. Sa karagdagan, ang itinalagang high school ay may limitadong upuan para sa mga aplikante (mga 1 o 2 mag-aaral bawat departamento sa unibersidad). Ang mga mag-aaral sa parehong mataas na paaralan ay kailangang makipagkumpitensya sa bawat isa. Samakatuwid, ang pang araw-araw na nakamit at lalo na ang attendance ay napakahalaga. Ang mag-aaral na nag-aplay sa ganitong sistema ay dapat pumasok sa unibersidad sa sandalling nakapasa ito sa pagsusulit. Nangangahulugang hindi na dapat mag-aplay sa iba pang unibersidad. Mangyaring pakatandaan ito, karamihan sa mga pambansang kolehiyo ay walang itinalagang Sistema ng paaralan o Walang designated school system.



#### ☉ Sistemang bukas na aplikasyon

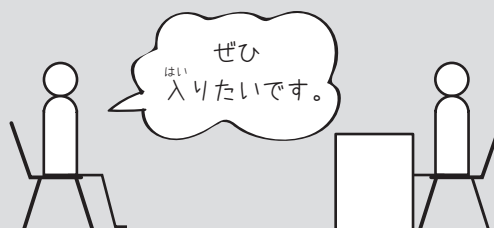
Kapag naisakatuparan ang mga kundisyon na kinakailangan ng unibersidad, tulad ng mataas na nakamit sa highschool, ang sinumang mag-aaral sa anumang mataas na paaralan ay makakapag-aplay para sa pagsusulit na may rekomendasyon mula sa paaralang pinasukan.



# 8. 総合型選抜とは？

## 総合型選抜

学校推薦型選抜が高校までの成績を重視するのに対し、総合型選抜は高校での成績よりも大学入学後のやる気や適性をみる試験です。出願時に志望理由書や課題レポートを書き、面接や小論文、プレゼンテーションで、大学が求めている人物像（アドミッションポリシー）に合っているか、大学の校風に合うかどうか、どれくらい勉強の意欲があるか、勉強したいことが大学と合っているかどうかを試験します。



学校推薦型選抜と総合型選抜は、たくさん作文を書いたり、面接で話したりするので、1人で準備するのは難しい試験です。興味がある人は早めに（1年生の時からでもいいです）担任の先生や進路担当の先生に話してみてください。また、実際に受けることになったら、担任以外で協力してくれる先生を探し、いろいろな人に見てもらいましょう。



## コラム

### 学校推薦型選抜と総合型選抜のちがいは？

どちらも自己PR書類や小論文、面接やプレゼンテーションが多い試験ですが、評価されることがちがいます。

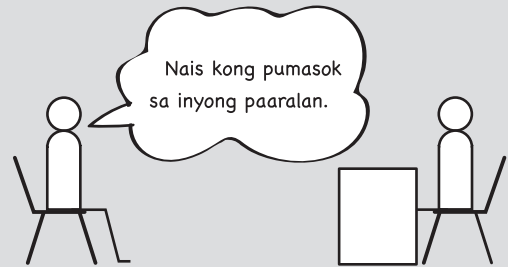
- 学校推薦型選抜 → 高校での成績・努力
- 総合型選抜 → 大学が求める学生像に合っているか

★一般選抜は筆記試験で学力を評価されるものです。自分に合う評価のされ方を考えて受験方法を選びましょう！

## 8. Ano ang Malawakang Pagpili (Comprehensive)?

### Malawakang Pagpili

Habang ang tagumpay sa mataas na paaralan ay mahalaga para sa Pagpili ng Rekomendasyon ng Paaralan, susuriin ng Malawakang Pagpili kung gaano kamotibo ang mag-aaral pagkatapos makapasok sa unibersidad. Aatasan ng Pamantasan ang mga aplikante na magsulat ng isang pahayag ng layunin, isang ulat sa gawain, isang sanaysay (essay), kukuha ng interbyu at gumawa ng isang pagtatanghal, upang masuri ang kanilang personalidad. Kung matutugunan ang mga kinakailangan ng unibersidad. (patakaran sa pagpasok), kung sila ay tutugma sa paaralan, sa klima, kung gaano ka-interesado sa pag-aaral at kung ang nais na pag-aralan ay tumutugma sa inaalok ng paaralan.



Ang paghahandang mag-isa para sa pagsubok sa pagpiling rekomendasyon ng paaralan at ang Malawakang pagpipili ay mahirap dahil kailangan mong magsulat ng maraming sanaysay at dadaan sa maraming interbyu o pakikipanayam. Kung interesado, mangyaring kausapin ang guro ng klase o gurong in-charge sa landas ng karera hanggat maaga. (kahit nasa unang taon pa lang) At kung sigurado kang nais mong mag-test, maghanap ng guro na hindi ang guro sa klase na makakatulong sa'yo, at iba't-ibang tao na maaring sumuri sa yo.



### Kolum

#### Ano ang pagkakaiba ng Pagpipiling Rekomendasyon ng Paaralan at Malawakang Pagpipili (Comprehensive)?

Pareho sa mga pagsusuri dito ay nangangailangan ng mga dokumento ng sariling promosyon, mga sanaysay, panayam at mga pagtatanghal ngunit may pagkakaiba sa kung ano ang sinusuri.

- Pagpipiling Rekomendasyon ng Paaralan → Marka at pagsisikap sa high school
- Pagpipiling Komprehensibo → Kapag natugunan ng mag-aaral na aplikanti ang hinahangad na imahe ng unibersidad.

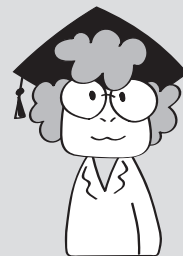
★ Pagpipiling Pangkalahatan (General) ay isang pagsusulit na nakasulat, kung saan ang akademikong kakayahan ay masusuri. Isipin kung paano ka suriin at piliin ang mga istilo ng pagsusuri na pinaka angkop sa iyo!



## 9. それぞれの入試方法のアドバイス

### がっこうすいせんがた 学校推薦型 そうごうがたせんぱつ 総合型選抜

- 面接や小論文が重要な審査基準になります。受験を決めたら高校の先生に伝えて、何度も面接練習や小論文の練習をしましょう。
- 大学がどんな学生に来てもらいたいかが書かれたアドミッションポリシーは必ずチェックしてください。そして、大学で何を学び、将来どのような人物になりたいのか、そのためになぜこの大学に入りたいのかを、志望理由書や面接で相手にしっかり伝えるように、自分の考えや話したいことをまとめ、日本語で言えるようにしましょう。
- 小論文は、書く内容についてテーマが決められていることが多いので、関連する本をしっかりと読んで、自分の主張に基づいて書けるようにしてください。また、最近のニュースから問題が出ることもあるので、1年生のときからテレビなどのニュースをよく見ておきましょう。



### いっぽんせんぱつ 一般選抜

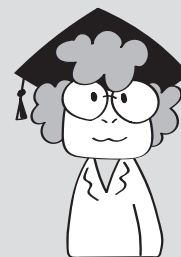
- 基礎的な受験勉強は1、2年生の時から。3年生は過去問を中心に勉強します。
- 大学によって、問題の出し方（選択式・記述式、出題範囲のかたよりなど）がちがいます。大学の過去問集（赤本が有名です）には、大学の問題の特徴も書かれているので、よく読みましょう。
- 塾に通う人もいます。一番大切なのは自分に合うかどうかです。必ず体験入学をして、自分が勉強しやすいかどうか確認しましょう。
- 塾の学費は安くないので、本屋で参考書や問題集を買って自分で勉強し、わからないところを学校の先生に教えてもらうこともできます。夏休み・冬休みに塾の勉強に参加する夏期講習や冬期講習もあります。
- 模試は時間内に問題を解く練習になったり、試験の雰囲気になれたりすることができます。定期的に受けましょう。



## 9. Payo sa Sistema ng bawat pagsusulit sa pasukan

### Pagpili ng rekomendasyon sa paaralan/Komprehensibo o malawakang pagpili

- Ang panayam at sanaysay ay mahalagang pamantayan. Kaya't kung pagpapasyahan ang kumuha ng pagsusulit, sabihin sa guro sa high school at kung maaari ay magsanay ng pakikipanayam at sanaysay ng maraming beses ng hangga't abot ng kakayahan.
- Tiyaking suriin ang patakaran sa pagpasok, na nakakaakit at naglalarawan sa nais na mag-aaral ng unibersidad. Pagkatapos, ay ibuod ang iyong saloobin kung ano ang nais mong pag-usapan, at tiyaking maipapahayag ang mga ito sa wikang hapon upang maunawaan nila ang gusto mong ipaalam sa unibersidad, ipaliwanag ang layunin sa pamamagitan ng pakikipanayam kung anong uri ng tao ang nais mong maging sa hinaharap at kung bakit nais mong pumasok sa unibersidad na ito.
- Kailangan mong basahing maigi ang mga libro tungkol sa tema at tiyaking makakapagsulat ka ng sanaysay batay sa iyong sariling opinyon. Gayundin, dahil karamihan sa mga katanungan na lalabas sa pagsusulit ay batay sa mga kamakailang balita, mahalagang updated ka sa mga balita sa TV at iba pang media, sa panahong ikaw ay nasa unang taong baitang.



### Karaniwang Pagpipili

- Mga pangunahing pag-aaral para sa mga pagsusulit sa pasukan, ay dapat magsimula sa una o pangalawang taon at sa ikatlong taon, dapat nakafocus ang mga mag-aaral sa mga nakaraang katanungan na lumabas sa pagsusulit.
- Sa bawat unibersidad ay may iba't ibang paraan ng paglalahad ng katanungan (pamimili o paglalarawan, saklaw ng maraming katanungan atbp.). Mga kinalap o inipon na mga tanong ng unibersidad sa mga nakaraan (sikat ang pulang aklat "Akabon") naglalaman ng mga katangian ng mga katanungan ng Pamantasan kaya, basahin itong mabuti.
- Maraming mga estudyante ang pumapasok sa mga paaralan ng tutorial/cram (Juku), ngunit ang pinakamahalaga ay kung tugma ito sa iyo o hindi. Tiyaking subukan ang trial-enrollment para malaman kung angkop sa iyo o hindi ay dapat munang siguraduhin.
- Dahil ang matrikula sa cram/tutorial school ay hindi mura, maaari kang bumili ng reference books at workbooks sa mga bookstores at mag-aral ka ng sarili, at itanong sa iyong guro ang mga bagay na hindi mo maintindihan at magpaturo. Mayroon ding mga kurso sa summer at winter na pinapahintulutan ang mga mag-aaral na sumali sa pag-aaral sa cram/tutorial school na pag-aaral sa bakasyon ng summer at winter.
- Ang pagsubok ng kakayahan (Mock exams) ay mahusay na paraan para masanay sa pagsagot ng mga katanungan sa loob ng itinalagang oras at makakasanayan ang gawi ng pagsusulit. Dalasan ang paggawa nito.



# 10. 進学にむけての3年間

	しぼうこうえら 志望校選び	にゅうがくしけん む 入学試験に向けて	
1年生	<p>◇どんな職業や学問があるか調べる。</p> <p>◇オープンキャンパス、進路フェア・文化祭に行ってみる（大学ってどんなところかな?）。</p> <p>◇文系、理系を決める。</p>	<p>◎勉強 1年生から定期テストを中心に勉強する。受験勉強の基礎になります。また、学校推薦型・総合型選抜は1年生の成績から対象です。</p> <p>◎学校生活など 遅刻・欠席をしないようにする。どんな試験でも遅刻・欠席数はチェックされます。</p> <p>◎資格・検定など 日本語能力試験や英検、中国語検定、HSKなど母語の資格を2年生までに受けておく。3年生は受験で忙しくなります。</p>	
2年生	<p>◇どんな大学・学部があるか調べる。</p> <p>◇オープンキャンパス、進路フェアや文化祭に行ってみる（新しい発見があるかも?）。</p> <p>◇模擬試験を受ける。</p> <p>◇志望大学、学部を決める。</p>	<p>行事や部活、ボランティアなどにも積極的に参加する。</p>	
3年生	<p>◇第1志望を決める。</p> <p>◇第2、第3志望を決める。</p> <p>◇オープンキャンパス、進路フェア・文化祭に行ってみる（自分が勉強したい大学はここがいいのかな?）。</p>	<p>一般選抜</p> <p>入試問題に近い応用問題を解く。 過去問に取り組み、弱点を克服する。</p>	<p>学校推薦型・総合型選抜</p> <p>小論文の練習。 試験に備えて先生に相談。 書類を書いたり、面接練習。</p>
		<p>受験 !! (⇒ 14 ページ)</p>	

## ★選択科目に注意!

2、3年生時の選択科目は、大学受験の試験科目のことを考えて決めましょう。選択した科目によっては、志望校の試験に対応できなくなってしまう。

## ★資格・検定は受験に必要??

外国語の検定は学校推薦型・総合型選抜では条件になっていたり、評価の対象になったりします。一般選抜でも得点の加点になることもあります。外国にルーツのある生徒対象の入試を行う大学はまだ少ないですが、そうした大学では日本語能力試験も条件にしていることが多いです。

## 10. 3 taong kurso tungo sa mas mataas na edukasyon

Taon	Pagpili ng Kolehiyo	Patungo sa entrance exam	
Unang taon	<ul style="list-style-type: none"> <li>◇ Alamin kung anong uri ng mga trabaho at pag-aaral ang magagamit.</li> <li>◇ Pumunta sa mga open campus, career fairs, o fiestang kultura. (Ano ang kahintulad ng unibersidad?)</li> <li>◇ Magdesisyon kung anong nais na pag-aralan, humanidad o paksang Agham.</li> </ul>	<p>© <b>Pag-aaral</b> Pangunahing pag-aaral sa mga regular test mula sa unang taon. Ito ang magiging pundasyon mo sa pag-aaral para sa entrance exams. Karagdagan dito, ang iyong marka ng akademiko ang magiging pamantayan sa pagpili para sa rekomendasyong pagpili ng paaralan at malawakang pagpili mula sa unang taon.</p> <p>© <b>Buhay paaralan atbp.</b> Sikapang huwag mahuhuli o lumiban. Ang bilang ng pagkahuli at pagliban ay sinusuri sa anumang pagsusulit. Maging aktibo sa paglahok sa mga ebento, aktibidad sa club, boluntaryong gawain atbp.</p> <p>© <b>Kwalipikasyon, pagsubok, atbp</b> Dapat kumuha ang mga mag-aaral ng Japanese Language Proficiency Test (JLPT), English Proficiency Test (EIKEN), Chinese Proficiency Test, HSK, at iba pang kwalipikasyon sa kanilang sariling wika sa pagtatapos ng kanilang ika-2 taon. Ang mga nasa ika-3 taon naman ay magiging abala sa mga pagsusulit.</p>	
Pangalawang taon	<ul style="list-style-type: none"> <li>◇ Alamin kung anong uri ng unibersidad at departamento ang mayroon.</li> <li>◇ Bumisita sa mga open campus, career fairs, at mga fiestang-Kultura. (Maari kang makahanap ng bago!)</li> <li>◇ kumuha ng pagsasanay na pagsubok (mock test).</li> <li>◇ Magpasya kung aling unibersidad at faculty /departamento ang nais puntahan.</li> </ul>		
Pangatlong taon	<ul style="list-style-type: none"> <li>◇ Magpasya sa inyong unang piling Pamantasan.</li> <li>◇ Magpasya sa inyong pangalawa at pangatlong pagpipiliang Pamantasan.</li> <li>◇ Magtungo sa mga open campus, career fairs, at fiestang kultural (Ito ba ang tamang unibersidad na dapat kong pasukan?)</li> </ul>	<b>Pangkalahatang Pagpili (General)</b>	<b>Rekomendasyon ng Paaralan na pagpili Komprehensibo/ malawakang Pagpili</b>
		<p>Malutas ang mga inilapat na katanungan na gaya ng mga katanungan sa entrance exam.</p> <p>Suriin ang mga katanungan sa natapos na pagsusulit upang malaman ang mga puntos ng kahinaan.</p>	<p>Magsanay sa pagsusulat ng sanaysay/essay.</p> <p>Kausapin ang guro na maghanda ng mga gagawing pagsusulit.</p> <p>Magsulat ng mga dokumento at magsanay para sa mga interbyu.</p>
<b>Kumuha ng pagsusulit sa pagpasok!! ( ⇒ pahina 14)</b>			

### ★ Bigyang pansin ang iyong opsyonal (hindi sapilitan) na paksa!

Sa pagpili ng opsyonal na paksa sa pangalawa at pangatlong taon, pag-isipang mabuti kung anong paksa ang nararapat mong kunin sa entrance exam sa Unibersidad. Depende sa mga paksa na iyong pipiliin, maaaring hindi ka makapaghanda para sa pagsusulit ng paaralan na nais mong pasukan.

### ★ Kailangan ba ang mga kwalipikasyon at pagsubok sa pagkuha ng entrance exam??

Ang kwalipikasyon para sa wikang banyaga (foreign language) ay maaaring maging pangangailangan o isang paksa ng pagsusuri sa pagpili ng rekomendasyon ng paaralan at pangmalawakang pagpili. Ang mga kwalipikasyon sa wikang banyaga ay maari ring idagdag sa iyong marka sa pag-proseso ng pangkalahatang pagpipili. Mayroon pa ring mga ilang Unibersidad ang nag-aalok ng entrance exam para sa mga dayuhang estudyante, subalit karamihan sa mga ito ay nangangailangan ng Japanese Language Proficiency Test/JLPT.

# 11. 志望校選びのチェックポイント

**自分を知る！** 模擬試験を受けて、得意・苦手分野と偏差値を知ろう！

模擬試験は大手予備校が行っている大学入試に似た問題の試験です(大体 5,000 ~ 6,000 円)。日本中の受験者の中での自分の学力の高さ(偏差値)がわかります。大学は高校とはちがいで、日本中から受験する人が集まるので、自分が日本の中でどのくらい勉強ができるのかを知る必要があります！



**大学を知る！** 大学で学べること、雰囲気、偏差値、学費を知ろう！

## ◎学べることを知るには？

将来なりたい仕事がある程度決まっていれば、それに合わせて志望大学・学部を探ることができます。それぞれの大学・学部に就職者が多い職業や会社があるので、大学のホームページで卒業生の進路を確認しましょう。また、先生になるために必要な教員免許など、その大学・学部で何の資格が取れるのかもチェック！！

## ◎雰囲気を知るには？

大学の雰囲気もそれぞれの大学でかなりちがいます。男女比、留学生や外国人学生の人数など、自分がなじみやすい雰囲気かどうか確認しましょう。大学の雰囲気を知るためにはオープンキャンパス(高校の学校説明会・見学会のようなもの)に参加しましょう。学校推薦型・総合型選抜では、オープンキャンパスに参加したかどうか聞かれることも多いです。何回でも行くようにしましょう！

## ◎偏差値を知るには？

大学の偏差値はインターネットで調べることができます。同じ大学でも学部によって偏差値がちがいますので、よく調べてみましょう。

例：「A 大学 X 学部 偏差値 54」と書いてある場合

→ 「A 大学 X 学部には、自分の偏差値が 54 を越えれば合格する可能性が高い」ことを示す。

## ◎学費を知るには？

ホームページやパンフレットで確認することができます。大学・学部によってかかる学費はちがいます(⇒ 18 ページ)。

## 11. Mga Puntos ng Pagsuri sa Pagpili ng Paaralan

**Suriin ang Sarili!** Kumuha ng pagsusulit sa kakayahan ng isip (mo shiken) para malaman ang mga paksa na naaayon/hindi naaayong mabuti ayon sa karaniwang marka (standard score)!

Ang pagsusulit ayon sa kakayahan ng isip (mock test) ay isinasagawang masinsinan sa pangunahing paaralan na may kahalimbawang katanungan sa pagsusulit bago makapasok sa Unibersidad. (Nagkakahalaga ng 5,000 - 6,000 yen). Maari mong malaman kung gaano kataas ang iyong kakayahang pang-akademiko (standard score) ay kabilang sa lahat ng mga kumukuha ng pagsusulit sa Japan. Hindi tulad ng mataas na paaralan (high school), **ang Pamantasan ay nang-eenganyo ng mga mag-aaaral mula sa buong Japan, Kaya't kailangan mong suriin ang sarili kung gaano ka kagaling na magsagawa ng pang-akademiko sa Japan!**

Kakayahang Pang-akademiko:	Low	Middle	High
Karaniwang Kakayahan:	25	← 50 →	75

**Alamin ang tungkol sa Unibersidad!** Alamin kung ano ang dapat mong matutunan sa Unibersidad, ang kapaligiran, ang karaniwang marka (standard score) at ang bayad pangmatrikula!

### ☉ Paano ko malalaman kung ano ang aking matututunan?

Kung mayroon kang naiisip na trabaho na nais mong makamit sa hinaharap, maaari kang maghanap ng unibersidad at mga departamento na angkop sa iyong interes. Mayroong ilang propesyon at kompanya na sa karamihang magtatapos sa bawat unibersidad at departamento ay madaling makapasok sa trabaho, kaya suriin ang Website ng Unibersidad upang makita ang landas sa pagkuha ng karera sa mga nagtapos. Gayundin, suriin kung anong mga kwalipikasyon ang maaari mong makuha mula sa Pamantasan o departamento, tulad ng sertipiko sa pagtuturo upang maging isang guro!!

### ☉ Paano ko malalaman ang kapaligiran ng Unibersidad?

Ang kapaligiran ng bawat Unibersidad ay magkaka-iba. Suriin ang tumbas na bilang ng mga estudyanteng lalaki sa babae, ang bilang ng Internasyonal o dayuhang estudyante at ibp, para makita kung ang kapaligiran ay komportable para sa iyo. Para maging komportable sa kapaligiran ng Unibersidad, dumalo sa mga Open Campus (kasingtulad sa sesyong impormasyon o paglilibot sa paaralan ng isang high school). Para sa pagpili ng rekomendasyon ng paaralan at malawakang pagpili, kadalasan ay naitatanong kung ikaw ay dumalo sa Open Campus. Siguraduhing pumunta o makilahok ng maraming beses na naaayon sa iyong kakayahan!

### ☉ Paano ko malalaman ang karaniwang marka?

Maaari mong suriin ang karaniwang marka ng mga Unibersidad sa Internet. Kahit sa parehong Pamantasan, ang pamantayan ng marka ay magkakaiba sa bawat departamento. Kaya't suriing maigi.

Halimbawa: Sa Pamantasan "A, Departamento ng X, karaniwang score ay 54".

→ Ang ibig sabihin nito ay kung ang iyong karaniwang marka ay lumampas sa 54, may pag-asa kang matanggap sa Departamento X at Unibersidad A.

### ☉ Paano ko malalaman ang bayad pangmatrikula?

Maaari mong masiyasat ito sa Website o sa mga handbook o polyeto. Ang matrikula ay magkakaiba depende sa Unibersidad o departamento. Para sa detalye, suriin sa pahina 18.

# 12. 入試カレンダー

高校3年生の秋以降から、入試の申し込みがスタートします。このカレンダーで受験申し込みの時期を確認し、忘れないように手続きを行ってください。

## 2020年の例

月	一般選抜		推薦型選抜		総合型選抜
	国公立大学	私立大学	指定校制	公募制	
9月	共通テスト 受験申し込み	(必要な生徒は) 共通テスト受験 申し込み	校内推薦に申込み 校内選抜 推薦者決定		大学に受験申込み  総合型選抜を受験
10月				校内に推薦申込み	合格発表
11月			大学に受験申込み 推薦型選抜受験	大学に受験申込み 推薦型選抜受験	* 大学によって時期がちがう。 何回も選抜を行う 大学もある。
12月			合格発表	合格発表	
1月	共通テスト受験 大学に2次試験 申し込み	共通テスト受験 大学に受験申込み			
2月	2次試験受験	一般選抜試験 合格発表			
3月	合格発表				

※年度によって変わりますので、高校の先生やインターネットで確認してください。



## 12. Kalendaryo ng Pagsusulit para sa pasukan exam calendar

Ang mga Unibersidad ay nagsisimulang tumanggap ng aplikasyon para sa entrance exam pagkatapos ng taglagas sa ika-3 taon ng highschool. Mangyaring suriin ang takdang panahon para sa aplikasyon ng pagsusulit sa nakatalaga sa kalendaryo at huwag kalimutang mag-apply sa mga pagsusulit.

### Halimbawa ng taong 2020:

	Pangkalahatang Pagpili		Pagpili sa Rekomendasyon ng Paaralan		Malawakang Pagpili
	Pambansa at Publikong Unibersidad	Pribadong Unibersidad	Itinalagang Sistema ng Paaralan	Bukas para sa pangkalahatan na sistema	
Sept.	Mag-apply para sa pangkaraniwang pagsusulit	Mag-apply para sa karaniwang pagsusulit (Kung kinakailangan)	Mag-apply para sa rekomendasyon ng paaralan  Pag-anunsyo ng resulta para sa pagpili ng rekomendasyon ng paaralan		Mag-apply sa Pamantasan/ Unibersidad  Kumuha ng malawakang apagpili
Oct.				Mag-apply para sa rekomendasyon sa paaralan	<b>Pag-anunsyo ng resulta sa pagsusulit</b>
Nov.			Mag-apply sa Unibersidad  Kumuha ng pagsusulit sa pagpili ng rekomendasyon ng paaralan	Mag-apply sa Unibersidad  Kumuha ng pagsusulit sa pagpili ng rekomendasyon sa paaralan	* Ang iskedyul ay naiiba sa bawat unibersidad.  Maraming Unibersidad ang nagsasagawa ng round na pagpili (ilang beses na pagpili)
Dec.			<b>Pag-anunsyo ng resulta sa pagsusulit</b>	<b>Pag-anunsyo sa resulta ng pagsusulit</b>	
Jan.	Kumuha ng karaniwang pagsubok  Pag-apply sa Unibersidad para sa ikalawang yugto ng pagsusulit	Kumuha ng karaniwang pagsubok  Mag-pply sa Unibersidad			
Feb.	Kumuha ng ikalawang yugto ng pagsusulit	Pangkalahatangpagpili ng pagsusulit  <b>Pag-anunsyo sa resulta ng pagsusulit</b>			
Mar.	<b>Anunsyo sa resulta ng pagsusulit</b>				

⊗ Nagbabago ito taun-taon, kaya't mangyari lamang na suriin sa inyong guro sa paaralan o sa Internet.



# 13. お金が心配で、進学を悩んでいるあなたへ

お金が心配だけど、技術を身につけたい、知識を増やしたい人もいます。高校を卒業して、早く働きたい人もいます。ただ、高校卒業後も学ぶことで、仕事先の幅が広がったり、給料の良い仕事を見つれたり、技術を身につけて安定して働いたりすることもできます。まずはいろいろな情報を調べてみましょう。

## 大学・短大・専門学校へ進学

奨学金や教育ローン	進学する本人が、もしくは保護者がお金を借りて、学費を払う方法です (→ 21 ページ)。
夜間大学 (短大・専門学校もある)	日中は働きながら夕方以降に学校に通う方法。学費は昼間より安いです (→ 18 ページ)。
通信制大学 (短大・専門学校もある)	働きながら教科書を使った家での勉強や、映像で講義を受けてレポート課題を提出することで勉強していく学校です。学費は昼間より安いです。 ★勉強する気持ち大きくなないと、途中で辞めてしまうことも多いようです。

## それ以外の進学 … 厚生労働省(国)や県などが設置する学校

【期間】 1～2年くらい

【学習内容】 仕事に必要な専門技術を学ぶ。

生産技術・電子技術・コンピューター技術・建築・設計・農業などのコース

【学費】 10～30万円くらい。

★学校の数や募集人数が少なく、就職先は学んだ内容に関係する会社になります。

早めにオープンキャンパスや体験学習に参加しましょう。

職業能力開発大学校(2年制)	北海道・宮城・栃木・富山・岐阜・大阪・岡山・香川・福岡・沖縄(全国10校)
産業技術短期大学校(2年制)	山形・福岡・茨城・横浜・山梨・長野・広島など(全国17校)
職業訓練校(1～2年制)	各県でいろいろな名前があり、制度もちがいます。(全国18県) 例) 東京→都立職業能力開発センター 神奈川→県立職業技術校(かなテクカレッジ) 愛知県→県立名古屋高等技術専門校
農業大学校(2年制)	秋田・富山・福井以外のすべての県

## 13. Para sa mga nag-aalala sa mga isyung pinansyal

Ang adhikain ng karamihan ay tungkol sa pera, bagamat marami ang gustong matuto o di kaya ay palawakin ang kanilang kaalaman. Mayroon ding mga gustong magtrabaho agad sa lalong madaling panahon pagkatapos ng graduation sa highschool. Gayunpaman, sa pagpapatuloy ng iyong pag-aaral pagkatapos ng highschool ay mapapalawak ang mga oportunidad sa paghahanap ng matatag at patuloy na trabaho na may kataasan ang sahod pagkalipas ng high school. Una sa lahat, siyasating mabuti ang ibat-ibang impormasyon.

### Pumasok sa Unibersidad, junior college, o Kolehiyong Bokasyonal

<b>Scholarship at Pautang para sa Edukasyon</b>	Ikaw, ang iyong magulang o tagapag-alaga ay maaaring makapangutang ng pambayad ng iyong matrikula. (⇒ pahina 21)
<b>Panggabing Unibersidad (Mayroon ding panggabing Junior at Bokasyonal na Kolehiyo)</b>	Maaari kang magtrabaho sa araw at Mag-aral sa Gabi sa paaralan. Ang matrikula ay mas mura kaysa sa pang-araw na kurso (⇒ pahina 18)
<b>Komunikasyon na Unibersidad (Mayroon ding junior Communication at Bokasyonal na Kolehiyo )</b>	Ito ay isang paaralan kung saan ang mga estudyante ay sa bahay nag-aaral gamit ang aklat habang nagtatrabaho, o sa pamamagitan ng pagkuha ng mga aralin sa pamamagitan ng video at at pagsusumite ng report ng takdang-aralin. Ang matrikula ay mas mura kaysa sa pang-araw na kurso. ★ Kapag ang estudyante ay walang pursigi sa pag-aaral, kadalasan ay tumitigil sila sa kalagitnaan ng kurso.

**Iba pang mataas na Edukasyon ...** Mga paaralan na itinatag ng Ministro ng Kalusugan, Kalakal at Kapakanan (Pambansang Pamahalaan), prepektura, atbp.

**[Panahon]** Mga 1 hanggang 2 taon

**[Nilalaman ng Aralin]** Aralin ang mga dalubhasang kakayanan na kinakailangan para sa trabaho. Mga kursong produksyon ng teknolohiya, electronic technology, computer technology, arkitektura, disenyo, agrikultura, atbp.

**[Matrikula]** Mga 100,000–300,000 yen.

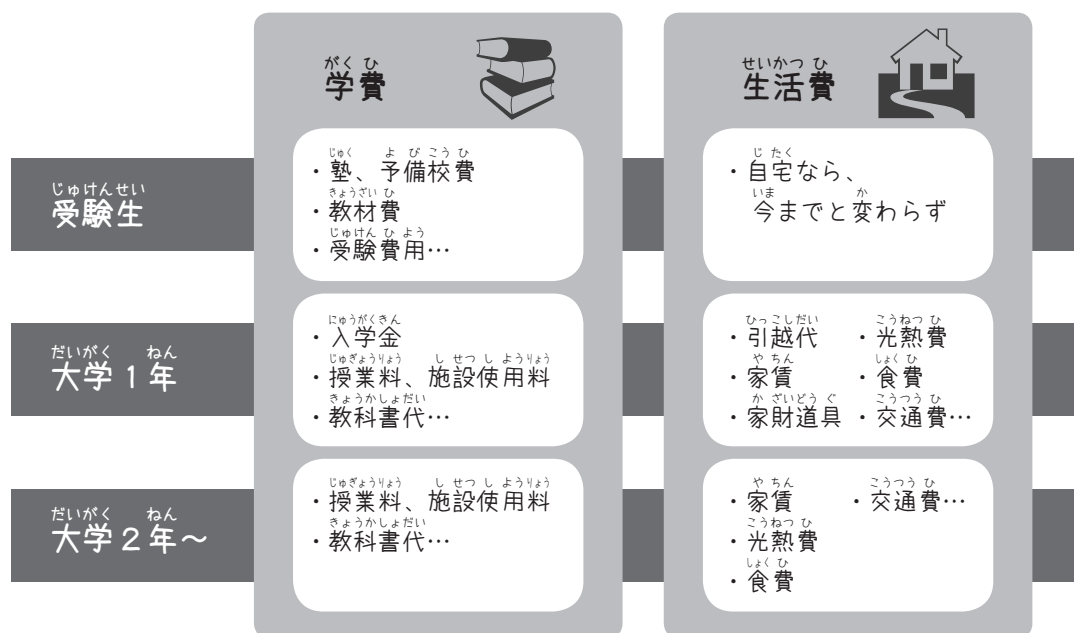
★ Kakaunti lamang ang bilang ng paaralan at bilang ng tanggapan. at ang magiging kumpanya ay ang may kaugnayan sa pinag-aralan o natutunan. Kung maaari hangga't maaga, ay makisali sa mga open campus at experiential na pag-aaral.

<b>Polytechnic College (2-taong-kurso)</b>	Hokkaido, Miyagi, Tochigi, Toyama, Gifu, Osaka, Okayama, Kagawa, Fukuoka, Okinawa (10 paaralan sa buong-bansa)
<b>Teknolohiyang Industriya JuniorCollege (2-taong-kurso)</b>	Yamagata, Fukuoka, Ibaraki, Yokohama, Yamanashi, Nagano, Hiroshima, atbp. (17 paaralan sa buong-bansa)
<b>Paaralan ng Pagsasanay (vocational training school) (1-2 taong-kurso)</b>	Bawat Prepektura ay may iba't ibang pangalan at sistema (na pinapatakbo ng 18 na mga prepektura) Hal: Tokyo → Tokyo Metropolitan Vocational Skills Development Center Kanagawa → Prefectural Vocational Technical School (Kanatech College) Aichi → Vocational training institute sa Aichi prefecture
<b>Pang-Agrikulturang Kolehiyo (2-taong kurso)</b>	Lahat ng Prefectura maliban sa Akita, Toyama, at Fukui

# 14. 大学進学・通学のためにかかるお金

## 4年間でかかるお金

大学4年間の学費は、私立大学でおおよそ400～600万円、国公立で約250万円かかります。大学進学・通学のためにかかるお金は、受験前、入学するとき、通っているときに、それぞれ学費と生活費がかかります。



## ◎忘れてはいけない受験前と入学後にかかるお金

### 大学受験のための勉強

- 塾の月謝：毎月5～10万円
- 参考書代：半年で1～2万円
- 模擬試験の受験料：1回5,000～6,000円
- 英検2級の受験料：1回7,400円

### 生活準備費

大学入学に向けて、パソコンや教科書を買わなければなりません。特に一人暮らしを始める場合は、さまざまな生活用品を買ったり、住むところを準備したりする必要があります。

### 4年間の生活費

- 自宅暮らし：約175万円
- 一人暮らし：約445万円(日本学生支援機構「平成30年度学生生活調査結果」より算出)

## 14. Kabuuan na halagang pinansyal sa pag-aaral sa Unibersidad

### Kabuuang Halaga sa 4 na taon

Sa loob ng 4 na taon sa Unibersidad, ang halagang kabuuan ng pang matrikula sa pribadong kolehiyo ay mga 4,000,000 hanggang 6,000,000 yen, mga 2,500,000 yen naman sa Pambansa at publikong kolehiyo. Kung nais mong mag-aaral at magpatuloy sa kolehiyo, kailangan mo ang halagang magagastos sa pamumuhay at panggastos sa pag-aaral bago sumapit ang pagsusulit sa pasukan.

	Magagastos sa pag-aaral 	Magagastos sa pamumuhay 
<b>Estudyanteng kukuha ng pagsusulit sa pasukan</b>	<ul style="list-style-type: none"> <li>• Pag-aaral sa tutorial school</li> <li>• Para sa libro</li> <li>• Para sa pagsusulit</li> </ul>	<ul style="list-style-type: none"> <li>• walang pagbabago kung nakapisan sa magulang</li> </ul>
<b>Unang taon sa Kolehiyo</b>	<ul style="list-style-type: none"> <li>• Bayad sa pagpapalista</li> <li>• Matrikula, bayad sa pasilidad</li> <li>• Mga Libro atbp.</li> </ul>	<ul style="list-style-type: none"> <li>• Paglilipat</li> <li>• Renta</li> <li>• kasangkapan sa bahay</li> <li>• Transportasyon atbp.</li> <li>• kagamitan</li> <li>• pagkain</li> </ul>
<b>Ika-2 taon sa kolehiyo</b>	<ul style="list-style-type: none"> <li>• Matrikula, bayad sa pasilidad</li> <li>• Libro atbp.</li> </ul>	<ul style="list-style-type: none"> <li>• Renta</li> <li>• kagamitan</li> <li>• Pagkain</li> <li>• Transportasyon atbp.</li> </ul>

© Huwag kalilimutan ang Halagang para sa Entrance exam at babayaran pag natanggap.

#### Pag-aaral para makapasa sa Pagsusulit sa Kolehiyo/unibersidad

- Bayad pang Juku/tutorial na paaralan : 50,000-100,000 yen, buwan buwan
- Mga libro/aklat : 10,000-20,000 yen sa kalahating taon
- Mock-test (sariling pagkuha ng pagsusulit) : 5,000-6,000/yen bawat pagsulit
- EIKEN pagsusulit sa English grade 2 level na halaga : 7,400/yen sa 1 beses

#### Halaga sa paghahanda sa pamumuhay

Kinakailangan mong mamili ng mga mahalalagang bagay gaya ng laptop at mga libro na gagamitin sa pag-uumpisa bilang estudyanteng kolehiyo. Lalo na kung bubukod at mag-uupisang mamuhay. kailangang mamili ng mga gamit at kailangan ang paghahanda sa bagong tirahan.

#### Halagang pangkabuhayan sa 4 na taon

Estudyanteng nakapisan sa magulang : Mga 1,750,000 yen

Estudyanteng nakabukod : Mga 4,450,000 yen (mula sa resulta ng pagsusuri ng JASSO ng taon 2018)

# 15. 大学受験にかかるお金

## 大学受験料

大学の受験料は、決して安い金額ではありません。志望する大学の受験料がいくらののか、前もって確認しておく必要があります。たとえば私立大学では、試験の種類によっても金額が変わるので、気をつけてください。

		料金
共通テスト	3教科以上	18,000円
	2教科以下	12,000円
国公立大学 (平均)		17,000円
私立大学 (平均)	【一般選抜】 独自問題のみ	30,000 ~ 35,000円
	【一般選抜】 共通テスト利用	10,000 ~ 20,000円
	総合型・学校推薦型選抜	30,000 ~ 35,000円

## ◎大学受験料の例

### 国公立大学を受験

$$18,000 \text{円 (共通テスト・3教科)} + 17,000 \text{円 (国公立)} = 35,000 \text{円}$$

### 私立大学を受験

① 独自問題のみを受験 = 35,000円

② 共通テスト利用を受験

$$12,000 \text{円 (共通テスト・2教科)} + 20,000 \text{円 (共通テスト利用入試)} = 32,000 \text{円}$$

③ 総合型・学校推薦型選抜を受験 = 35,000円

★一般選抜では、一般的に3校以上を受験する人が多いです。

例えば私立 (独自問題) だと、35,000円 × 3 = 105,000円 かかります。

受験する大学を増やすと、受験料もそれだけ多くかかります。受験料や合格の可能性も考えて、受験する大学を決めましょう。



## 15. Halagang bayad sa pagkuha ng pagsusulit

### Bayad sa entrance exam

Ang bayad para sa entrance exam ay hindi mura. Una sa lahat, suriin munang maigi kung magkano ang halaga ng entrance sa Unibersidad na nais pasukan. Karagdagang paalala, mangyari lang na tandaan na ang mga babayaran sa pagsusulit sa pribadong Unibersidad ay mag-iiba depende sa kung anong uri ng sistema ng pagsusulit ang iyong/kanilang kukunin.

Karaniwang pagsubok	Mahigit sa 3 paksa	18,000 yen
	Mas mababa sa 2 paksa	12,000 yen
Pambansa at Pribadong Unibersidad (karaniwan)		17,000 yen
Pribadong Unibersidad (karaniwan)	Pangkalahatang pagpili (Lihitimong Pagsusulit lamang ng Unibersidad)	30,000 ~ 35,000 yen
	Pangkalahatang pagpili (Paggamit sa karaniwang pagsubok)	10,000 ~ 20,000 yen
	Komprehensibo o malawakang pagpili/ Rekomendasyon ng paaralan na pagpili	30,000 ~ 35,000 yen

### © Halimbawang bayad ng entrance exam sa Unibersidad

#### Entrance exam ng Pambansa at Pampublikong Unibersidad

$$\begin{array}{rcccl} \text{Karaniwan (3 kurso)} & & \text{Pambansa at Pribado} & & \\ 18,000 \text{ yen} & + & 17,000 \text{ yen} & = & 35,000 \text{ yen} \end{array}$$

#### Pribadong Unibersidad

$$\text{① Pagkuha lamang ng orihinal na pagsusulit sa unibersidad} = 35,000 \text{ yen}$$

#### ② Paggamit ng karaniwang pagsubok

$$\begin{array}{rcccl} \text{Karaniwan (2 kurso)} & & \text{pangkalahatang pagsusulit} & & \\ 12,000 \text{ yen} & + & 20,000 \text{ yen} & = & 32,000 \text{ yen} \end{array}$$

$$\text{③ Pagkuha ng pangmalawakang pagpili/ Rekomendasyon ng paaralan na pagpili} = 35,000 \text{ yen}$$

★ Ang proseso sa pangkalahatang pagpili, karamihan sa mga estudyante, ay nag-aapply ng mahigit sa 3 Pamantasan. Mga halimbawa, kung ikaw ay mag-aapply sa pribadong Pamantasan (orihinal na pagsusulit), eto ay nagkakahalaga ng  $35,000 \text{ yen} \times 3 = 105,000 \text{ yen}$

Kung marami ang pagkuha ng entrance exam, mas mataas din ang iyong babayaran. Kung mapili ang Pamantasan na ayon sa gustong pasukan, pag-isipang mabuti ang babayaran sa pagsusulit at ang pagkakataon na matanggap. Pag-isipan kung saang Unibersidad kukuha ng pagsusulit.



# 16. 入学金と授業料

大学に合格し、その大学に入学するときには、合格通知後すぐに入学金と授業料（6ヶ月分）を振り込む必要があります。金額は国立大学、公立大学、私立大学によってちがいます。

	国立	公立	私立文系	私立理系	私立文系(夜間)
入学金	28万円	40万円	23万円	25万円	18万円
授業料など (半年分)	27万円	27万円	54万円	72万円	32万円
合計	55万円	67万円	77万円	97万円	50万円

つまり  入学時に支払う金額：一度におよそ 50～100万円

★高校のように月ごとの振り込みではありません。

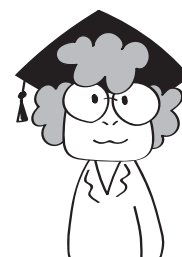
年に1回か、2回に分けて払う大学が多いです。

★入学金振り込みの期限を1日でも過ぎると、入学できなくなります。

必ず期限までに入学金を振り込んでください。

★とくに学校推薦型選抜・総合型選抜は入学金の支払いが一般選抜より早いので注意！

志望校を選ぶときは、志望順位と入学金の振り込み期間をよく確認してから決めるようにしましょう。第2、第3志望校に合格して入学金を払った後で、第1志望に合格した場合、払った入学金は戻ってこないことが多いです。



	国立	公立	私立文系	私立理系	私立文系(夜間)
初年度学費	82万円	94万円	116万円	154万円	71万円

\* 国立・公立：文部科学省「平成29年度国公立大学の授業料等の推移」／私立（文系・理系）：文部科学省「平成30年度私立大学入学者に係る学生納付金平均額」／私立文系（夜間）：東京都内A大学の場合（ABCジャパン調べ）

## 16. Bayad sa pagpasok at Matrikula

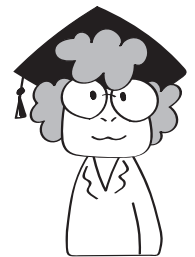
Kung ikaw ay pumasa sa entrance exam at mag-enroll sa Pamantasan, kinakailangan ang bayad sa pagpasok (entrance fee) ng 6 na buwan sa pamamagitan ng bangko pagkatapos matanggap ang liham ng pagkatanggap. Bawat unibersidad, pambansa, publiko at pribadong ay magkakaiba ng halaga ng bayaran.

	Pambansa	Publiko	Pribado, Makatao	Pribado, Agham	Pribado, Makatao (Panggabing klaset)
Bayad sa Pagpasok	280,000 yen	400,000 yen	230,000 yen	180,000 yen	250,000 yen
Matrikula atbp (para sa 6 na buwan)	270,000 yen	270,000 yen	540,000 yen	720,000 yen	320,000 yen
<b>Total</b>	<b>550,000 yen</b>	<b>670,000 yen</b>	<b>770,000 yen</b>	<b>970,000 yen</b>	<b>500,000 yen</b>

Ibig sabihin → **Halagang babayaran sa panahon ng pasukan: Humigit-kumulang 500,000-1,000,000 yen sa isang pagkakataon.**

- ★ Pakitandaan na walang buwanang bayad na tulad sa high school. Maraming Unibersidad na nangangailangan ng minsanang bayad o dalawang beses na kabayaran sa loob ng isang taon.
- ★ Kung mahuli sa pagbayad kahit sa isang araw lamang, hindi ka magkakaroon ng pagkakataon na mag-enroll sa paaralan/Pamantasan. Mangyaring magbayad sa banko bago dumating ang nakatakdang petsa.
- ★ Tandaan na ang kabayaran ng admission fee para sa seleksyon na rekomendasyon ng eskuwelahan at pangmalawakang pagpili ay mas maaga kumpara sa pangkalahatang pagpili.

Kung ikaw ay mamimili ng Unibersidad na gusto mo, dapat mong ibaybay ang rank ng sunod sunod ng mga paaralan at maingat na suriin ang nakatakdang petsa sa pagbabayad ng admission fee. Kung ikaw ay naka pasa sa unang entrance exam sa Unibersidad na una mong napili, at pumasa ka din ng entrance exam sa pangalawa at pangatlong piniling Unibersidad, ang iyong binayaran sa admission sa pangalawa at pangatlong unibersidad ay hindi maaaring ma re-fund.



	Pambansa	Pampubliko	Pribado, Humanities	Pribado, Agham	Pribado, Humanities (Pang-gabi)
<b>Matrikula sa unang taon</b>	820,000 yen	940,000 yen	1,160,000 yen	1,540,000 yen	710,000 yen

- ★ Pambansa at pampubliko : MEXT, "Matrikula at Iba pang bayarin sa Pambansa, Pampubliko at Pribadong Unibersidad sa Piskal na taong 2017"/Pribado (humanities at Agham) : MEXT, "Karaniwang halaga ng babayaran ng estudyante sa pagpasok sa Pribadong Unibersidad sa Piskal na taon ng 2018"/Pribadong humanities (panggabing paaralan) : Sa kaso ng Unibersidad A sa Tokyo (ayon sa ABC Japan)



# 17. <sup>そつぎょう</sup>卒業までの<sup>がくひ</sup>学費はいくら？

## <sup>そつぎょう</sup>卒業までに<sup>がくひ</sup>かかる学費

…<sup>がっこう</sup>学校のホームページやパンフレットに<sup>か</sup>書いてある<sup>がくひ</sup>学費を<sup>み</sup>見て<sup>けいさん</sup>計算してみよう！

<sup>にゅうがくきん</sup> 入学金				えん 円	
<sup>じゆぎょうりよう</sup> 授業料	ねんかん 年間	えん 円	×	<sup>ざいがくねんすう</sup> 在学年数 ねん 年	えん 円
<sup>しせつせつびひ</sup> 施設設備費	ねんかん 年間	えん 円	×	ねん 年	えん 円
そのほか	ねんかん 年間	えん 円	×	ねん 年	えん 円
<sup>ごう</sup> <sup>けい</sup> 合計					えん 円

<sup>にゅうがくきん</sup> 入学金					えん 円
<sup>じゆぎょうりよう</sup> 授業料	ねんかん 年間	えん 円	×	<sup>ざいがくねんすう</sup> 在学年数 ねん 年	えん 円
<sup>しせつせつびひ</sup> 施設設備費	ねんかん 年間	えん 円	×	ねん 年	えん 円
そのほか	ねんかん 年間	えん 円	×	ねん 年	えん 円
<sup>ごう</sup> <sup>けい</sup> 合計					えん 円

ほかにも、<sup>じゆけんりよう</sup>受験料などはどのくらいかかりそうかな？

## 17. Magkano ang kabuuan ng matrikula hanggang sa makatapos (graduation)?

### Ang kabuuan ng matrikula hanggang sa pagtatapos

...Tingnan sa homepage o sa polyeto ng paaralan ang nakasulat na makokonsulmo at kalkulahin!

<b>Bayad ng pagpapatala</b>				yen
<b>Matrikula</b>	Isang taon	Bilang ng taon sa paaralan yen x	taon	yen
<b>Pasilidad at bayad ng materyales</b>	Isang taon	yen x	taon	yen
<b>Iba pa</b>	Isang taon	yen x	taon	yen
<b>Kabuuang Halaga</b>				yen

<b>Bayad ng pagpapatala</b>				yen
<b>Matrikula</b>	Isang taon	Bilang ng taon sa paaralan yen x	taon	yen
<b>Pasilidad at bayad ng materyales</b>	Isang taon	yen x	taon	yen
<b>Iba pa</b>	Isang taon	yen x	taon	yen
<b>Kabuuang Halaga</b>				yen

Sa iba pang papasukan (tulad ng tutorial, mock test atbp.), magkano kaya ang magagastos?

# 18. 家族でお金の計画を

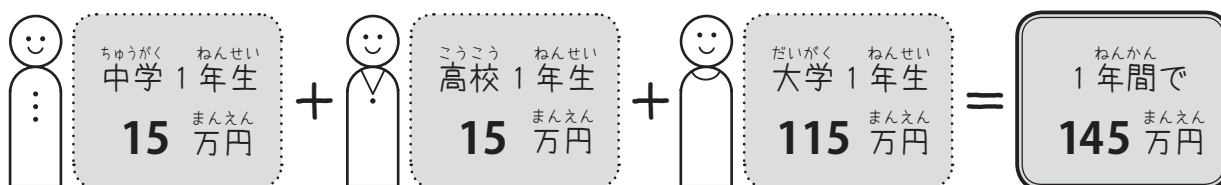
大学に入学するためには、多くのお金が必要になります。ですからもし大学進学のためだけに貯金を使い果たしてしまうと、下の子どもの大学進学や親の退職後の生活が大変になる可能性があります。そのため家族全員が今どのような状況にあるのか、これからどうしたいのか、家族みんなのことを考えて大学進学に向けた貯金の計画を立てておく必要があります。

## ①子どもが何人かいる場合

たとえば子ども2人が2年続けて大学進学をする場合には、2人分の学費が1年間で合計約205万円かかることとなります。そのため2人目のことを考えてお金を準備する必要があります。

つぎに上の子が大学、下の子2人が高校・中学に、同時に入学する場合、一度に約145万円の出費が発生します(大学の入学金・授業料115万円+高校・中学の入学費用15万円×2人分)。そのためすべてのお金を支払えるよう、余裕をもってお金をためておく必要があります。

## 1年間にかかる学費の目安



## ②親の年齢が50代後半の場合

親の年齢が50代後半の場合、子どもが卒業してすぐや大学在学中に親が退職することもあると思います。その場合退職後の生活に備えて、大学進学で貯金を使い切らないようにしなければなりません。とにかく家族全員のことを考えて、早め早めに準備しておくことが大事です。

## 18. Paano ang magplanong pinansyal kasama ang pamilya

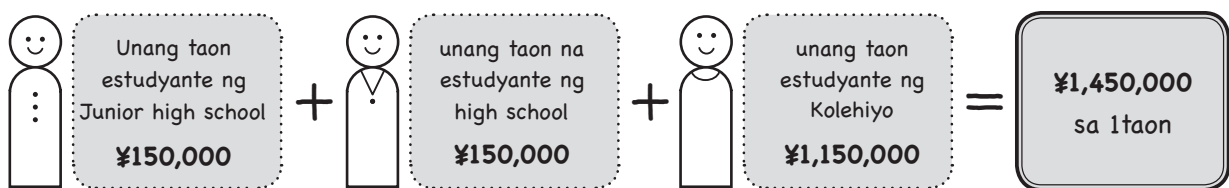
Malaking halaga ang magagastos sa pagpasok sa unibersidad. Kung ipapagamit ng pamilya ang kanilang naipon para makapag-aral ka ng Kolehiyo, magiging mahirap sa iyong mga nakababatang mga kapatid (kung meron) ang pumunta rin ng kolehiyo at ang magiging buhay ng iyong mga magulang pagkatapos nilang magretiro. Samakatuwid, dapat mong pag-isipan ang kasalukuyan at kinabukasang sitwasyon ng bawat isa sa miyembro ng iyong pamilya.

### ① Kung mayroon isa pang kapatid na mag-aaral (Hal.2 anak)

Halimbawa, kung 2 magkapatid ang magkokolehiyo sa pamilya, nasa pagitan ng 2 taon, ang kabuuan ng taunang matrikula para sa 2 tao ay mga 2,050,000 yen. Kaya naman, dapat ding isama sa pagkalkula ang pangalawang anak sa pagpapalano sa pagpapa-aral.

Kung ang panganay ay magkokolehiyo at ang 2 nakababatang kapatid ay magkasabay na, nasa Highschool at Junior highschool naman ang isa, gagastos ng mga 1,450,000 yen ng isahan (1,150,000 yen para sa pagtanggap sa Kolehiyo at matrikula + 150,000 yen para sa pagpasok sa high school at junior high school x 2 bata). Kinakailangang mag-ipon ang pamilya ng mas marami kaysa sa kinakailangang halaga para mabayaran lahat ng bayarin.

### Ultimatum na magagastos sa pagpapa-aral sa 1 taon.



### ② Kung ang mga magulang ay nasa edad ng huling taon singkwenta anyos/50's.

Kapag ang mga magulang ay nasa mga huling taon na ng 50 anyos, malapit na silang magretiro sa kanilang trabaho, maaaring pagkatapos grumaduate ng anak o kasalukuyang nag-aaral pa lang sa Kolehiyo. Kung sa gayon, hindi nila dapat gastusin lahat ang kanilang pera para itustos sa Kolehiyo. dahil para ito sa kanilang mahalagang pangangailangan. At kailangan nilang magtabi para sa kanilang buhay pagkatapos magretiro. Napakaimportanteng pag-isipan ang kinabukasan ng bawat isang miyembro ng pamilya at hanggat maaga ay maghanda na ng pera sa kanilang pagtanda.

# 19. 奨学金と教育ローン

いきなり学費を準備することが難しい場合もあるでしょう。そのためのために学費の補助をしてくれる制度があります。それが奨学金と教育ローンです。

**奨学金**：子どもが借りて、卒業後に子どもが自分で返すお金。給付型と貸与型の2種類。

- ・ **給付型** お金を「もらう」奨学金。卒業後にお金を返す必要はありません。
- ・ **貸与型** お金を「借りる」奨学金。卒業後にお金を返す必要があります。

**教育ローン**：親が借りて、親が返すお金。国が行うものと金融機関が行うものの2種類。

奨学金	<p>にほんがくせいしえんきこう 日本学生支援機構 (JASSO) の奨学金 (⇒ 22 ページ)</p>	<p>にほん いちばんつか 日本で一番使われている奨学金。 たいよがた きゅうふがた 貸与型と給付型があります。たいよがた だれ か 貸与型は誰でも借りることができ、給付 がた せたいしゅうにゅう すく かてい たいしゅう 型は世帯収入の少ない家庭が対象です。 たいよがた へんさい そつぎょう 貸与型の返済は卒業してからです。 にゅうがくご しょうがくせん ふ こ ★入学後に奨学金が振り込まれるため、入学金の支払いに使うことは できません。</p>
	<p>けん しちょうそん 県・市町村などの奨学金</p>	<p>けいざいてき がくひ しほら 経済的に学費を支払うことが難しいなどの条件を満たした学生が対象 の奨学金です。 インターネットで調べたり、進路担当の先生に相談してみましょう。</p>
	<p>だいがく せんもんがっこうとくじ 大学・専門学校独自の奨学金</p>	<p>せいせきしゅうしゅうしゃ しゅうにゅう きゅう へ 成績優秀者や収入が急に減った生徒に対して学費の支援をする奨学金 です。がっこう 学校によっていろいろあるので、オープンキャンパスなどで確 認してみましょう。</p>
	<p>がいく 外国につながる大学生向け の奨学金 (⇒ 30 ページ)</p>	<p>がいく 外国につながる大学生を対象とした奨学金もあります。 さんこう しゃがいふくしほうじん せいかつしえん 参考：社会福祉法人さぼうと21の「生活支援プログラム」と 「坪井一郎・仁子学生支援プログラム」</p>
教育ローン	<p>くに きょういく 国の教育ローン (⇒ 31 ページ)</p>	<p>にほんせいざくきんゆうこう こ おこな 日本政策金融公庫が行っているローン制度。 ぎんこうけい きんり ひくく しゅうにゅう すく かてい りよう 銀行系より金利が低く、収入が少ない家庭でも利用できる。 ぎんこうけい しんさ じかん やく か がつ ちゅう こ 銀行系より審査時間がかかる (約10日)。1～3月は申し込みが集中 するので、注意してください。</p>
	<p>ぎんこうけい きょういく 銀行系の教育ローン (⇒ 31 ページ)</p>	<p>ぎんこうけい がくひ ちくてき 銀行系の学費を目的としたローン制度。 くに おお か りよう 国より多く借りられますが、利用するための審査は厳しいようです。 か よくじつ へんさい ぼじ 借りた翌日から返済が始まることが多いです。</p>

## 19. Scholarship at Utang pang-Edukasyon (Loan)

Mahirap minsan magprepara ng pang matrikula. Mayroong mga sistemang sumusuporta sa mga estudyanteng nahihirapan sa pinansyal. Ang suportang ito ay ang scholarship at pagloloan sa edukasyon.

**Scholarship:** Ang Scholarship ay ang pangungutang ng estudyante sa pag-aaral at babayaran niya ito pagkatapos na magtapos (graduate). Mayroong 2 uri ng scholarships. (uri ng grant at loan/hiram).

**Grant na uri (kyufu gata):** Ang scholarship na maaaring matanggap ng estudyante nang "libre". Hindi na kailangang ibalik ito ng estudyante pagkatapos ng graduation.

**Loan na uri (taiyo gata):** Ang scholarship na maaaring "hiramin". At kailangang ibalik ito pagkatapos ng graduation ng estudyante.

**Utang pang-Edukasyon** Ang magulang ng estudyante ang mangungutang at magbabayad. May 2 klase ng (Shogakukin): pagloan pang edukasyon (patakbo ng gobyerno at institusyong pang-pinansyal).

Scholarship	Japan Student Services Organization (JASSO) scholarship (⇒ pahina 22)	Ang pinakasikat na scholarship Mayroong loan at grant na uri. Ang loan na uri ay magagamit ng sinuman, habang ang grant na uri ay para sa mga pamilyang may mababang kita ng sambahayan. Ang pagbabayad sa loanna uri ay dapat bayaran pagkatapos ng graduation. ★ Hindi mo magagamit ang scholarship na loan na pambayad para sa admission dahil mailalagay lamang ang pera sa bangko pagkatapos ng enrollment.
	Mga scholarship ng pamahalaang prefectural at munisipalidad.	Ang mga scholarship na ito ay magagamit ng mga estudyante na nakakatugon sa ilang mga kundisyon, katulad ng sa mga may kahirapan sa pagbabayad sa paaralan gawa ng kahirapan sa pananalapi. Tingnan sa internet o kumonsulta sa gurong namamahala sa mga career path ng mga mag-aaral.
	Mga Scholarship na inaalok sa mga unibersidad at mga Kolehiyo	Ito ay mga scholarship na nagbibigay ng suporta pang matrikula para sa mga estudyante na may mataas na mga marka o para sa mga biglang bumaba ang kita. May mga iba't ibang uri ng scholarship na magagamit sa iba't ibang paaralan. Mangyaring suriin/alamin sa mga open campuse.
	Scholarship para sa mga unibersidad na mag-aaral na may kaugnayan sa ibang bansa (⇒ pahina 30)	May mg programang pang-iskolar para sa mag-aaral sa unibersidad na may kaugnayan sa banyagang bansa. Halimbawa: ang "Life Support Program" at "Tsuboi Ichiro & Jinko Student Support Program" ng Support 21, Social Welfare Foundation
Loan para sa Edukasyon	Loan ng Pambansang Edukasyon/ National Education loan (⇒ pahina 31)	Ang loan program na inaalok ng Japan Finance Corporation Ang rate ng interest ay mas mababa kaysa sa mga banko at maaring magamit ng mga pamilyang may mababang kita. Ang proseso ng aplikasyon ay mas matagal kaysa sa mga banko (mga 10 araw), at mayroong mataas na konsentrasyon/bilang ng mga aplikante mula ng Enero-Marso, kaya mangyaring mag-ingat sa petsa.
	Education loan na inaalok ng banko (⇒ pahina 31)	Ang pautang sa edukasyon na inaalok ng mga banko Programang pautang ng mga banko para sa mga gastusin sa paaralan. Makakahiram ng higit pa sa loan ng gobyerno, ngunit ang proseso ng screening para magamit ang loan ay mahigpit. Kadalasan, ang pagbabayad ay magsisimula sa araw pagkatapos mong humiram.

## 20. 日本学生支援機構 (JASSO)

日本で一番使われている奨学金です。JASSOの奨学金には、貸与型と給付型があります。原則として日本国籍を持つ者が対象ですが、在留資格によっては受給できる場合もあります。受給資格については早めに高校に相談してください。

大学入学後だけでなく、入学前に申し込むこともできますので、高校3年生に進学したらすぐに、高校に申込時期を確認してください。ただし入学前に受給が決定しても、入学後に奨学金が振り込まれるようになるため、これを入学金の支払いに使うことはできません。

### 貸与型 … 借りる奨学金

対象) 誰でも申し込むことができます。

金額) 学校の種類や家から通うか/それ以外かで選べる値段がちがいます。

・第1種…奨学金に利子がありません。

・第2種…奨学金に利子がつきます。

★第1種と第2種のどちらかになるかは経済状況や高校での成績が関係します。

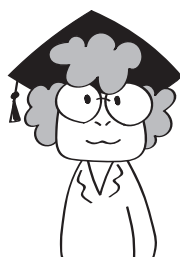
### 給付型 … もらえる奨学金

対象) 世帯の収入が少ない家庭。

金額) 世帯の収入によって決まります。

★給付型奨学金の対象となれば、授業料・入学金も免除(なくなる)、または減額(安くなる)されます。

奨学金の制度は難しいのですべてはここに書けません。学校の種類や世帯の収入(家族全員の収入)だけでなく、学校の成績や、どんな家族メンバーなのかによって金額が変わったりもします。詳しいことはJASSOのホームページから確認してください。シュミレーターや図で自分が対象かどうかを確認しやすくなっています!



大学生の約3人に1人はこの奨学金を使って進学しています。お金のことは相談しにくいかもしれませんが、早めに相談したほうが、解決策を見つけやすいですし、心配もやわらぎます。「奨学金、気になるけど、よくわからない…」と思ったら、高校の先生、進路の先生に話してみましよう。

## 20. Japan Student Services Organization (JASSO) Organisasyon pang serbisyo sa Estudyante sa Japan

Ito ang pinakatanyag na scholarship sa Japan. May 2 uri ng scholarship na inaalok ang JASSO: ang loan type at grant type. Karaniwang mga mamamayan ng Hapon lamang ang maaring tumanggap ng scholarship na ito. ngunit ang ilang katayuan ng paninirahan ay pinapayagang matanggap ng iskolarship na ito. Dapat komunsulta ng maaga sa kawani ng High school tungkol sa kwalipikasyon ng pag-aplay ng iskolarship.

Maari kang mag-aplay sa scholarship hindi pagkatapos na mag-enroll sa unibersidad kundi, bago mag-enroll. Sa sandaling tumuntong sa ika-3 taon ng highschool, maaari mong tanungin ang kawani ng highschool kung kailan maaaring mag-aplay sa scholarship. Gayunpaman, kahit na makakuha ka ng kwalipikasyon sa scholarship, hindi mo magagamit ito sa pagbayad ng admission fee dahil, matatanggap mo lang ito at ilalagay sa banko pagkatapos mong magpatala/enrollment.

### Uri ng Loan o Utang (Taiyo Gata)... Iskolarship na kailangang bayaran

**Target** Maaring mag aplay kahit sino.

**Halaga** Magkakaiba ang halaga depende sa paaralang papasukan at kung magko commute mula sa bahay o hindi.

- Type 1: Walang tubo sa scholarship.
- Type 2: May tubong babayaran sa scholarship.
- ★ Ang pagpipili sa Type 1 at Type 2 ay depende sa inyong sitwasyong pang pinansyal at sa kakayahan o marka sa highschool.

### Uring Ayuda (Grant type) (Kyufu Gata)... Scholarship na matatanggap

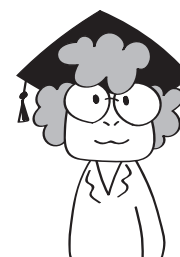
**Target** Mga pamilyang mababa ang Kita.

**Halaga** Natutukoy sa kita ng sambahayan.

- ★ Kung ikaw ay karapat-dapat sa grant-type scholarship, ang bayad ng matrikula at bayad sa pagpasok ay libre (exempted) o babawasan (mumurahan).

Komplikado ang Sistema ng scholarship, kaya't hindi lahat ay maitatala dito. Ang halaga ng pera ay hindi lamang matutukoy sa uri ng paaralan o kita ng sambahayan (kita ng buong pamilya) kundi depende rin ito sa kakayahan ng estudyante sa paaralan at kung anong klase ng pamilya mayroon ang bawat miyembro. Para sa higit na kaalaman, mangyaring suriin ang website ng JASSO. Mayroon silang mga simulator at diagram upang matulungan kang makita kung kwalipikado ka!

Isa sa tatlong Unibersidad ang gumagamit ng mga scholarship na ito. Maaaring mahirap humingi ng payo tungkol sa pera, Ngunit Kung aagahan ang pagtatanong,mas madaling makahanap ng solusyon at mababawasan ang alalahanin. Kung hindi mo alam ang tungkol sa scholarship at gusto mong magkaroon ng kaalaman tungkol dito, magtanong sa iyong guro sa high school o sa tagapayo sa karera.





# 21. 先輩と保護者の体験談

## ◎先輩の話

ユウスケさん（ブラジルつながり／日本生まれ）

日産横浜自動車大学校 2020年入学（入試方法：A0入試）

### ◆学校と学部を選んだ理由：

私は昔から車が好きで、将来車に携わる仕事につきたいと思ったため、特に、日産の自動車が好きだったため、この学校を選びました。メーカー校ということもあり、カリキュラムと学校整備環境も整っており、国家二級整備士や日産の販社や本社に入ったときに役立つ日産の資格も取れるということも選んだ理由です。

### ◆受験で苦労したこと：

A0入試でしたので、特に大変だったのは、色々な整備系の学校がある中で他とはちがう点を見つけ願書にまとめることでした。やはり面接と書類のみと言うだけあって願書はとても大事でした。オープンキャンパスには5つほど行き、そこのちがいをまとめることで他の人との差を少しでも伸ばせたのかと思います。

### ◆学校・学部選びのアドバイス：

専門学校は、将来仕事をするための資格を取ることを目的とした勉強をするところです。自分が本当にやりたいか、そして何が大切かをしっかり考えた上で選ぶことが大事だと思います。

ギンさん（中国出身／2015年来日）

神奈川大学 理学部 2019年入学（入試方法：外国高等学校在学経験者入試）

### ◆大学と学部を選んだ理由：

自分の実力を考えた上で、いくつかの大学を見学しました。最後に自分の望む学習環境をもつ神奈川大学と自分にとって得意な理学部を選びました。大学の先輩たちとの交流会を行い、さらに他の学生と一緒にグループになって討論しました。最後に先輩たちが、自分たちの経験として、大学に入るとどのような大学生活に直面するかを話してくれました。これは私に深い印象を残しました。

### ◆受験で苦労したこと：

生物科学科の試験に対して、高校で学んだ知識はまだまだ足りません。空いた時間に生物学の知識を多く補充する必要がありました。範囲が広いので、前年度出題された試験問題を比較してテーマを判断してやりました。たくさんの生物の解説書を読み、合格することができました。

### ◆学校・学部選びのアドバイス：

まず、何が得意ですか？ 興味や卒業後の就職の方向は何ですか？ 次に、自分の学力がどの大学の基準に達していますか？ もしこれらに対して迷いがあったり、特に興味がなかったりする場合は、毎回の試験成績を見て自分の得意な科目を見つけます。これも一つの選び方だと思います。

## 21. Mga Ulat mula sa mga Senior na estudyante at mga magulang

### © Karanasan

**Yusuke** lahing Brazil / Ipinanganak sa Japan

**Nissan Yokohama Automobile Technical College** Nagpatala ng taong 2020

**Entrance exam** AO entrance exam

#### ◆ Dahilan ng pagpili ng Unibersidad at Faculty:

Pinili ko ang paaralan na ito dahil noon pa ma'y mahilig na ako sa mga sasakyan at gusto kong maging trabaho sa hinaharap ay tungkol sa mga sasakyan, lalo na ang mga sasakyang Nissan. Bukod pa dito, kaya ko pinili ang paaralang ito dahil isa sila sa mga paaralang gumagawa ng sasakyan, kaya't maayos ang kanilang kurikulum at pagpapanatili at ang kapaligiran ay maayos at organisado. Dagdag pa rito, makakakuha ako ng second-class ng Pambansang lisensya ng mekaniko at iba pang sertipikasyon ng Nissan na kakailanganin kapag sumali ako sa Kumpanya o punong tanggapan ng pagbebenta ng Nissan.

#### ◆ Kahirapan ng pagkuha ng entrance exam:

Dahil ito ay A O exam, ang pinakamahirap na bahagi ay ang alamin kung ano ang pinagkaiba ng paaralan sa ibang mga maintenance school at isusulat ito sa porma ng aplikasyon. Napakahalaga ng application form na ito dahil isa itong panayam at dokumento lamang sa pagsusulit sa pasukan. Limang mga Open Campuse ang aking pinuntahan para maibuo ang pagkakaiba ng bawat isa. Sa palagay ko ay kailangang makita ang kahit na maliit na bagay na pagkakaiba mula sa iba.

#### ◆ Payo sa Pagpili ng paaralan at departamento/faculty:

Ang Bokasyonal na Kolehiyo ay isang lugar na maaari kang mag-aral para sa layunin para sa pagkuha ng mga kwalipikasyon sa trabaho sa hinaharap. Importanteng pag-isipan itong mabuti kung ano ang talagang nais maging at kung ano ang importante sa iyo bago mamili.

**Jin** mula sa China / Dumating sa Japan noong 2015

**Faculty ng Agham, Unibersidad ng Kanagawa** Nagpatala ng 2019

**Entrance exam** Pagsusuri para sa mga Estudyanteng nag-aral sa mataas na paaralan sa ibang bansa.

#### ◆ Dahilan ng Pagpili ng Unibersidad at faculty o departamento:

Matapos kong isaalang alang ang aking kakayahan, bumisita ako sa ilang mga Unibersidad. Sa bandang huli, pinili ko ang Pamantasan ng Kanagawa. na kung saan ay nagustuhan ko ang learning environment, at ang Departamento ng Agham, na kung saan ako mahusay. Nagkaroon kami ng pakikipagpalitang kuro-kuro sa mga estudyanteng senior sa unibersidad, at nagkaroon ng talakayan sa grupo kasama ng ibang mag-aaral. Sa pagtatapos ng sesyon, ipinamahagi ng mga senior students ang kanilang sariling karanasan at kung anong uri ng buhay sa unibersidad ang haharapin kapag nakapasok sa unibersidad at ito ay nag-iwan sa akin ng malalim na impresyon o paghanga.

#### ◆ Kahirapan ng Pagkuha ng Entrance exam:

Ang Kaalamang natamo ko sa high school ay hindi pa rin sapat para ihanda ako sa pagsusulit sa Biological Science. Kailangan ko pang mas dagdagan ang kaalaman ko sa Biology sa aking libheng oras. Dahil malaki ang saklaw ng pagsusulit, ikinumpara ko ang mga tanong sa pagsusulit noong nakaraang taon upang matukoy ang paksa. Nagbasa ako ng maraming aklat sa Biology at ako'y nakapasa.

#### ◆ Payo sa pagpili ng paaralan at departamento:

Una sa lahat, saan ka magaling? Ano ang hilig mo at ano ang direksyon na nais mong maging trabaho pagkatapos ng graduation? Pangalawa, saang pamantayan ng Unibersidad ang iyong kakayahan sa akademiko? Kung hindi ka sigurado sa alinman sa mga ito, maaari mong suriin lagi ang iyong marka sa pagsusulit at alamin kung saang paksa ka magaling. Maaaring isa itong paraan para makapamili ng paaralan at departamento.

# 先輩と保護者の体験談

マイリンさん（ブラジルつながり／日本生まれ）

神奈川県 国際経営学部 2020年入学（入試方法：一般入試）

## ◆大学と学部を選んだ理由：

私は高校生の時から留学に行きたいと思っていたので、大学を選ぶ時に留学に力を入れているかどうかを重視して選びました。そこで、学部専門の留学があると知り、1年間別の大学で勉強ができると知ったので国際経営学部になりました。

## ◆受験で苦労したこと：

私は一般入試だったので、高校2年生の後半から少しずつ勉強を始めていきました。初めから文系私立大学を受けると決めていたので、必要な英語、国語、社会の3科目を勉強しなければいけません。学校では終わっていない範囲も自分で勉強して、夏休みや、冬休みは遊ぶ余裕はなく、塾の自習室に毎日行って自習をするのが本当に辛かったです。

## ◆学校・学部選びのアドバイス：

一般入試の場合は学校を好きなだけ受けることができます。私は志望度の高い大学にはオープンキャンパスに行き、雰囲気や試験の傾向をたくさん調べるようにしました。学校によって試験傾向がちがったり思っているのはちがう雰囲気だったりするので、自分で見て確かめるのは大事です。もう一つは自分のやりたいことや、その学部に入った後やりたいことがなくても、その先に興味があることがあるかを重視して学部を選ぶのも大事だと感じました。

テイさん（中国出身／2015年来日）

東京都 経営学部 2019年入学（入試方法：公募推薦）

## ◆大学と学部を選んだ理由：

高校時代に数学が得意だったので、理系に進み、数学をツールとして経済学を学んでいくことが自分に合った方法だと考えています。数学的、実証的な数値を用いて経済学の課題に取り組んでいる理科大のビジネスエコノミクス学科に魅力を感じましたので、この大学を志望しました。

## ◆受験で苦労したこと：

公募推薦なので、レポートや願書などを作成しなければなりません。それを完璧になるまで添削することが最も苦労したと感じたことです。また、この大学では公募推薦にも筆記試験が必要とされていますが、過去問もなかったため、それへの対策が大変でした。

## ◆学校・学部選びのアドバイス：

自分の進路、やりたいことに関してじっくり考えることが大切ですが、自分の考えに縛られて視野が狭くなってはいけません。様々な職業の情報を収集し、興味のあることを試し、よく吟味して自分に合う道を選びましょう。また、大学のオープンキャンパスに参加すると、その大学の雰囲気を実感することができます。

## Mga Ulat mula sa mga Senior na estudyante at mga magulang

**Mailyn** may kaugnayan sa Brazil / Pinanganak sa Japan

**International Management Faculty, Pamantasan ng Kanagawa** Nagpatala ng 2020

**Entrance exam** Pangkalahatang Pagsusulit

### ◆ Dahilan ng pagpili ng Unibersidad at Departamento:

Nasa high school pa lang ako ay gusto ko ng mag-aral sa abroad, kaya't nang ako ay mamili ng Unibersidad, Nakatuon ako kung konektado ba ito o hind isa pag-aaral sa ibang bansa. At napag-alaman ko na mayroong isang programa sa pag-aaral sa ibang bansa na dalubhasa para sa departamento, na maaaring mag-aral sa ibang unibersidad sa loob ng 1 taon. Kaya't pinili ko ang International Management Faculty.

### ◆ Kahirapan ng Pagkuha ng Entrance exam:

Kumuha ako ng general entrance exam, kaya nagsimula akong mag-aral ng paunti-unti sa huling kalahati ng ika-2 taon sa hayskul. Dahil sa umpisa palang ay napagpasiyahan kong mag-apply sa sa isang pribadong unibersidad sa Humanities, kinailangan kong mag-aral sa English, wikang-hapon at Araling Panlipunan, ang 3 subject a kailangan para sa pagpasok. Kinailangan kong pag-aralan ang lahat ng asignaturang hindi ko natapos sa paaralan, at sa panahon ng bakasyon sa tag-init at taglamig, hindi ako naglaro dahil kailangan kong pumunta sa pag-aaaral ng cram school (Juku) araw-araw upang mag-isang mag-aral. Napakahirap ito para sa akin.

### ◆ Payo sa pagpili ng paaralan at departamento:

Para sa pangkalahatang pagsusulit (general entrance exam), maaari kang kumuha ng maraming paaralan hanggat kaya mo. Nagpunta ako sa mga open campuses ng mga unibersidad na pinaka-interesado ko at pinag-aralan kong maigi ang kapaligiran at ang anggulo ng mga pagsusulit. Mahalagang siyasatin sa sarili dahil may iba-ibang uso ang bawat paaralan sa pagbibigay ng pagsusulit at ibat ibang kapaligiran na liwas sa iyong inaasahan. Naramdaman ko din na mahalagang piliin ang faculty kung saan ka interesado at tutukan kung ano talaga ang gusto, kahit na wala kang gustong gawin pagkatapos sumali sa faculty.

**Cheng** mula sa China / Dumating sa Japan ng 2015

**Pamantasan ng Tokyo sa Agham, Faculty ng Management** Nagpatala noong 2019

**Entrance exam** Rekomendasyon ng Paaralan na Pagpili "bukas na aplikasyon"

### ◆ Dahilan ng Pagpili ng Unibersidad at departamento:

Noong ako ay nasa hayskul ay magaling ako sa matematika, kaya naisip ko na, ang pagpunta ng Agham gamit ang matematika bilang sandata sa pag-aaral ng ekonomiya ay ang tamang paraan para sa akin. Naakit ako sa Departamento ng Business Economics sa Unibersidad ng Tokyo sa Agham, na gumagamit ng mga mathematical at empirical figures upang harapin ang mga isyu sa ekonomiya, kaya nag-apply ako sa unibersidad na ito.

### ◆ Kahirapan sa Pagkuha ng entrance exam:

Dahil pinili ko ang bukas na aplikasyon, Kinakailangan kong maghanda ng mga ulat at application form. Ang pagwawasto ko sa mga ito hanggang sa maging perpekto ang natanto kong pinakamahirap na bahagi. Gayundin, ang Unibersidad na ito ay nangangailangan ng nakasulat na pagsusulit para sa bukas na aplikasyon, at dahil sa walang nakaraang mga tanong sa pagsusulit, nahirapan akong maghanda para dito.

### ◆ Payo sa pagpili ng paaralan at departamento:

Mahalagang pag-isipan ng matagal at mabuti ang tungkol sa posesyon ng iyong karera at kung ano ang gusto mong gawin, ngunit huwag masyadong nakatutok sa sariling ideya na magiging makitid ang iyong pananaw. Kumalap ng mga impormasyon sa iba't ibang propesyon, subukan ang mga bagay na may interes sa inyo. Suriing mabuti ang mga ito at piliin ang landas na pinaka angkop sa iyo. Gayundin, dumalo sa mga Open Campus ng Unibersidad upang maramdaman ang kapaligiran (atmosphere) nito.

# 先輩と保護者の体験談

## アレックスさん (中国出身 / 2015 年来日)

中央大学 経済学部 2019 年入学 (入試方法: 一般入試)

### ◆大学と学部を選んだ理由:

大学受験時は元々国公立大を希望していましたが、受験がうまくいかずに滑り止めの大学に進学することになりました。経済学部を選んだ理由としては、社会の経済活動は、それを営む主体的な個人に及ぼしうる影響について関心があったからです。

### ◆受験で苦労したこと:

当初は通常の私立大学よりも多くの受験科目が課される国公立大を希望していましたので、そのために受験勉強の時間配分に苦労していました。また、1ヶ月以上も続く受験期における体調と精神状態の管理も大変でした。

### ◆学校・学部選びのアドバイス:

学校・学部選びは自分自身と向き合い、本当に興味を持つものを見つける過程です。いろんな人、物と出会い、触れあいつつ、そして最も重要なのは何か悩み事や困った事があるときは、遠慮なく周りにいる人々と相談しあいながら、考えていきましょう。

## クリスティさん (ブラジルつながり / 日本生まれ)

上智大学 文学部 2019 年入学 (入試方法: 公募推薦)

### ◆大学と学部を選んだ理由:

留学制度がどこの私立大学よりも充実しており、留学生も多くいることから外国語を学ぶ環境が恵まれているため、上智大学に行きたいと思いました。私はもともととても戦時中のドイツの政治に興味がありました。また、日本語、英語、ポルトガル語以外にももう一つ言語を習得したいと思っていたため、ドイツの歴史もドイツ語も学べる学科であるドイツ文学科を選びました。

### ◆受験で苦労したこと:

私は公募推薦で上智大学に進みましたが、高校1年生の時から全科目で好成绩を取る必要があったことに苦労しました。私の学校では国数英理社のほかに情報、家庭科、美術、聖書の授業があったのでテストが本当に大変でした。高校3年生になっても受験に使う文系科目(国社英)以外の科目も毎回予習復習を欠かさず行う必要があったため、受験勉強と学校のテスト勉強、さらに公募推薦の対策の勉強を全て両立するために毎日時間配分を考えなくてはならず、寝る時間も少なくなることも多かったためメンタル的にも体力的にも辛かったです。

### ◆学校・学部選びのアドバイス:

高校生の時点で自分の学びたい分野があることは、受験のモチベーションにも大変効果的です。日頃から「自分がどんな大学に行ってもどんな人生を歩みたいのか?」を考えることは大切であると思います。大きな夢であるため周りから否定されるようなことであっても、折れずに努力することが大切です。私自身高校受験に失敗して、公立高校や難関私立高校に合格した人たちから「上智は厳しいんじゃないか?」と言われ続けていましたが、自分を信じ続けて受験に臨みました。

## Mga Ulat mula sa mga Senior na estudyante at mga magulang

**Alex** mula sa Hong Kong / Dumating sa Japan ng 2015

**Departamento ng Ekonomiya, Unibersidad ng Chuo** Nagpalista noong 2019

**Entrance exam** Pangkalahatang Pagsusulit

### ◆ Dahilan ng Pagpili ng unibersidad at departamento:

Sa una pa lang ay gusto kong pumasok sa pampublikong Pamantasan nang ako ay mag-aaply sa unibersidad. Ngunit hindi naging maayos ang resulta ng aking entrance exam. kaya't kinalangan kong pumasok sa unibersidad na nasa hulihan ng aking listahan. Ang dahilan kung bakit ko pinili ang mag-aral ng ekonomiya ay dahil interesado ako sa epekto ng mga aktibidad ng ekonomiya sa lipunan, na mayroon sa mga taong aktibong nagpapatakbo nito.

### ◆ Ang Kahirapan ng pagkuha ng entrance exam:

Noong una, nais ko mag-aral sa isang pampublikong unibersidad na mayroong maraming asignatura kaysa sa karaniwang pribadong unibersidad, kaya't ako'y nahirapang maglaan ng oras sa pag-aaral para sa pagsusulit. Sa panahong iyon ay nahirapan akong pangasiwaan ang aking kondisyon sa pisikal at mental, na tumagal ng mahigit isang buwan.

### ◆ Payo sa Pagpili ng Paaralan at departamento:

Ang pagpili ng paaralan at departamento ay isang prosesong pagharap sa iyong sarili para hanapin kung saan ka talaga may interes. Makihalubilo sa iba't-ibang tao at makipag-ugnayan sa maraming bagay at higit sa lahat, huwag mag-atubiling talakayin ang iyong mga alalahanin o problema sa mga taong nakapaligid sa iyo.

**Krystie** may kaugnayan sa Brazil / Pinanganak sa Japan

**Departamento ng Humanidad, Unibersidad ng Sophia** Nagpalista noong 2019

**Entrance exam** Paaralang Rekomendasyon na Pagpili "bukas na aplikasyon"

### ◆ Dahilan ng Pagpili ng Unibersidad at departamento:

Nais kong pumunta sa Unibersidad ng Sophia dahil ang Sistema ng pag-aaral sa ibang bansa ay higit na nakakatugon kaysa sa alinmang pribadong unibersidad at maraming mga internasyonal na mag-aaral kaya pabor ang kapaligiran para sa pag-aaral ng banyagang wika. Dati pa man interesado na ako sa politika ng Alemanya ng panahon ng digmaan. Bukod sa wikang hapon, Ingles at Portuges, gusto ko pang matuto ng iba pang wika, kaya pinili ko ang departamento ng Literatura ng Aleman, kung saan maaari kong pag-aralan pareho ang kasaysayan ng Aleman at wikang Aleman.

### ◆ Kahirapan ng pagkuha ng entrance exam:

Nagpatuloy ako sa Unibersidad ng Sophia sa pamamagitan ng aplikasyon ng bukas na proseso, ngunit nahirapan ako sa katotohanang kailangan kong makakuha ng magagandang marka sa lahat ng asignatura mula sa aking unang taon sa hayskul. Karagdagan sa Japanese, matematika, English, Agham, at Araling Panlipunan, at bukod pa rito, sa aking paaralan mayroong paksa ng impormasyon, home economics, sining at, klase ng Bibliya, kaya naman napakahirap ng mga pagsubok. Kahit sa aking ikatlong taon kailangan ko pang maghanda at pag-aralan hindi lamang ang paksang humanities (Japanese, English, at Social Studies) na kinakailangan para sa entrance exams, kundi pati na rin sa iba pang mga paksa sa paaralan. Kaya't kinailangan kong pag-isipan kung paano ko hahatiin ang oras sa araw-araw para mabalanse ang pag-aaral para sa pagsusulit sa pasukan. Pag-aaral para sa mga pagsusulit sa paaralan at para sa bukas na aplikasyon. Madalas ay kakaunti ang oras ng aking tulog at sa pag-isip at pisikal ay talagang nahirapan ako.

### ◆ Pagpapayo sa pagpili ng paaralan at departamento:

Ang magkaroon ng pangarap na nais mong magpatuloy sa larangan ng pag-aaral bilang isang hayskul na mag-aaral ay napaka epektibo na mag-udyok sa sarili na kumuha ng entrance exam. Importanteng pag-isipan kung anong uri ng Unibersidad mo gustong pumasok at anong klase ng buhay ang gusto mo sa araw-araw. Kahit ano pang negatibo ang marinig sa iba, kung mayroon kang malaking pangarap, mahalagang magpatuloy ka lang "Keep on trying". Bumagsak ako sa hayskul entrance exam, at ang mga pumasa sa pampublikong mataas na paaralan at mahihirap na pribadong paaralan ay nagsabi na "mahirap makapasok sa Sophia". Pero nagpatuloy ako at naniwala sa aking kakayahan at kumuha ako ng pagsusulit.

# 先輩と保護者の体験談

マリアさん（フィリピンつながり／日本生まれ）

東洋大学 国際地域学部〈イブニングコース〉 2015年入学（入試方法：公募推薦）

## ◆大学と学部を選んだ理由：

イブニングコースを選んだ理由は昼間働きながら夜大学に通えるからです。私はコミュニティ開発や海外について興味があり、留学や研修のプログラムもたくさんあるので、東洋大学を選びました。

## ◆学費・奨学金：

学費は自分で払っています（アルバイトは週4回ほど）。受けている奨学金は、日本学生支援機構の第1種です。奨学金の書類等はなるべく早く集めたほうがよく、奨学金を借りる理由もしっかり伝えたいです。

## ◆学校・学部選びのアドバイス：

学部を選ぶときは大学でやりたいこと、将来どんな自分になりたいかを想像して選択することをお勧めします。大学は高校とはちがいで、学業をサポートしてくれる人はいません。興味がない学部を選択し、途中でやる気をなくす人たちがたくさんいます。大学では自分のために好きなことを勉強してください。

オマーンさん（ネパール出身／2009年来日）

神奈川大学 外国語学部 2013年入学（入試方法：公募推薦）

## ◆大学と学部を選んだ理由：

この大学を選んだ理由は、英語を生かして将来、外国と関わる仕事をしたいと思っているからです。学部を選んだ理由は、もともとアメリカやイギリスの歴史に興味があったので、大学でもっと詳しく勉強するためです。

## ◆学費・奨学金：

私のビザは家族滞在ですが、日本学生支援機構の奨学金は、家族滞在の外国人の学生は対象外だったので、お金のことで苦労しました。

## ◆将来の夢：

起業してグローバルビジネスをすることです。

## Mga Ulat mula sa mga Senior na estudyante at mga magulang

**Maria** may kaugnayan sa Pilipinas / Pinanganak sa Japan

**Pamantasan ng Toyo, Departamento ng Regional Development Studies (Panggabing kurso)** Nagpalista noong 2015  
**Entrance exam** Rekomendasyon ng Paaralan na Pagpili "bukas na aplikasyon"

### ◆ Dahilan ng Pagpili ng unibersidad at departamento:

Pinili ko ang panggabing kurso dahil makakapagtrabaho ako sa araw habang nag-aaral sa gabi. Pinili ko ang Unibersidad ng Toyo dahil interesado ako sa pagpapaunlad ng Komunidad at interesado rin ako sa ibang bansa, at mayroon silang mga programang magpapakilala ng pag-aaral sa ibang bansa.

### ◆ Matrikula, scholarship:

Sarili ko ang nagbabayad ng pang-matrikula (nagtatrabaho ako ng part-time ng 4 na beses sa 1 linggo), at tumatanggap ako ng type 1 matrikula mula sa JASSO. Kailangan mo lamang ihanda ang mga importanteng dokumento para sa scholarship sa lalong madaling panahon at ipaliwanag kung bakit kailangan mo din ang scholarship.

### ◆ Pagpapayo sa pagpili ng paaralan at departamento:

Kung pipili ng departamento, minumungkahi ko na isiping mabuti kong anong gusto mong gawin sa unibersidad at kung anong gusto mong maging sa hinaharap. Sa unibersidad, di gaya ng hayskul na may magagalit kapag nagcutting class ka, dito ay wala, May mga ibang estudyante na pinipili ang departamento na hindi naman nila talagang gusto, sa bandang huli nawawalan sila ng motibo sa pag-aaral. Sa Unibersidad.pag-aaralan mo ang gusto mong pag-aralan para sa sariling ikabubuti.

**Oman** mula sa Nepal / Dumating sa Japan noong 2009 ng Setyembre

**Unibersidad ng KANAGAWA, Departamento ng Banyagang mga Wika** Nagpalista noong 2013  
**Entrance exam** Rekomendasyon ng Paaralan na Pagpili "bukas na aplikasyon"

### ◆ Dahilan ng Pagpili ng unibersidad at departamento:

Pinili ko ang unibersidad na ito dahil gusto kong magtrabaho ng may kaugnayan sa mga banyagang bansa. Ang dahilan ng pagpili ko ng dapartamento na ito ay dahil noon pa man, interesado na ako sa kasaysayan ng America at England at gusto ko pang pag-aralan ang mga paksa.

### ◆ Matrikula, scholarship:

Nahirapan ako sa pinansiyal na bagay dahil, hindi nagbibigay ng scholarship ang Japan Student Services Organization (JASSO) sa mga hindi Japanese na estudyante na may dependent visa.

### ◆ Pangarap sa hinaharap:

Gusto kong magsimula ng sariling negosyo at patakbuhin ito sa buong mundo.



ほごしゃ はなし  
◎保護者の話

ミチエさん (ブラジル出身 / 1990 年来日)

◆子どもの勉強で大変だったこと：

日本の大学入試システムや「願書」や「志望校」などの言葉も知りませんでした。子どもが高校1年のときから毎年外国人のための大学進学ガイダンスに参加し、わからないことは日本人の知り合いに聞きながら、ようやく理解できるようになりました。

◆受験生を持つ保護者へのアドバイス：

子どもが保育園のうちから日本人のママ友を持つことが大切です。ママ友たちから教育や受験のことをいろいろと教わりました。また、大学入学のためのお金の準備は受験直前になってからでは間に合いません。下にきょうだいがいる場合はもっと大変です。計画的に貯金するようにしましょう。

シュンセツさん (中国出身 / 2001 年来日)

◆子どもの勉強で大変だったこと：

子どもが自分のレベルにあった大学を受験できるようにすることが一番いいと思いますが、日本の大学についての情報があまりなかったので、学校選びをサポートするのが難しかったです。また、受験の時期を迎えた子は精神的にも大変な状態なので、なるべくストレスを与えないように気をつけました。

◆受験生を持つ保護者へのアドバイス：

大学のオープンキャンパスには、子どもだけを行かせるのではなく、一回でもいいので親も一緒に行ったほうがいいと思います。大学の雰囲気もわかりますし、疑問に思うことを質問したり、学費についての情報を得たりすることもできるのでとてもためになりました。

# Mga Ulat mula sa mga Senior na estudyante at mga magulang

## © Karanasan ng mga magulang

**Michie** mula sa Brazil / Dumating sa Japan noong 1990

### ◆ Kahirapang naranasan tungkol sa pag-aaral ng bata:

Noong una, ay wala akong kaalam-alam sa sistema ng pagpapatala sa Pamantasan sa Japan at kahit na hindi ko alam ang salitang "Gansho (porma ng aplikasyon)" o "Shibou-kou (paaralang gustong pasukan ng estudyante)". Ganunpaman, nagawa kong makarating para alamin ang mga mahalagang impormasyon sa pamamagitan ng pagtatanong sa aking mga kaibigang Hapones at pakikilahok sa mga Patnubay sa Pagpapatala sa Unibersidad para sa mga Dayuhan taon taon sa dahilang nasa unang taon pa lamang ang aking anak na babae sa hayskul.

### ◆ Payo sa mga magulang ng estudyanteng nais kumuha ng entrance exam:

Mahalagang magkaroon ng Kaibigang Haponesa na isa ding nanay na ka-edad ng inyong anak, habang nasa nursery o kindergarten. Napakarami kong natutunan tungkol sa edukasyon at pagkuha ng entrance exam mula sa kanila. At isa pa, kung mag-uumpisa ka ng pag-iipon para sa pagpapaaral sa Unibersidad bago mag entrance exam ay huli na at mahihirapan ka, at mas mahirap pa kung mayroon kang isa pang anak. Mangyaring mag-iipon ng pera na may matibay na plano.

**Shunsetsu** mula sa China / Dumating sa Japan noong 2001

### ◆ Kahirapang naranasan tungkol sa Pag-aaral ng bata:

Para sa akin, pinakamahasag na paraan para matulungan ng mga magulang ang kanilang anak ay ang pumili ng unibersidad na angkop sa kanilang antas sa akademiko. Ngunit, wala akong gaanong impormasyon tungkol sa mga unibersidad sa Japan kaya nahirapan akong tulungan ang aking anak na pumili ng paaralan. Mahirap gayundin na ang batang kukuha ng pagsusulit ay nasa isang mahirap na estado sa pag-iisip o naguguluhan, kaya't mag-ingat na huwag magbigay ng stress sa anak hangga't maaari. dahil kadalasan, kinakabahan ang mga bata bago ang entrance exam.

### ◆ Payo sa mga magulang na may anak na kukuha ng entrance exam:

Sa aking palagay, kinakailangang samahan ng mga magulang ang kanilang anak sa pagpunta sa mga open campus kahit na 1 beses lang, kaysa hayaan silang pumuntang mag-isa. Mainam din na makapunta dahil mapag-aaralan mo ang kapaligiran ng unibersidad, makakapagtanong ng tungkol sa kahit na ano, at makakakuha ng impormasyon tungkol sa matrikula.

だいがく がくぶ  
大学の学部

	がくぶめい 学部名	ないよう 内容	そつぎょうご 卒業後の仕事(例)
文 系	ぶんがく 文学	ぶんがく とお にんげん にんげんしゃかい まな 文学を通して、人間と人間社会について学ぶ	マスメディア、一般企業など
	がいこくごがく 外国語学	がいこく げんご ぶんか まな 外国の言語と文化を学ぶ	旅行会社、商社など
	ほうがく 法学	ほう ほうりつ まな 法や法律について学ぶ	弁護士、行政書士など
	けいざいがく 経済学	かね にんげん しゃかい かんけい まな お金と人間、社会との関係を学ぶ	商社、銀行、一般企業など
	しゃかいがく 社会学	にんげん い しゃかい まな 人間の生きる社会について学ぶ	マスメディア、一般企業など
理 系	りがく 理学	しぜんかい まな 自然界について学ぶ	メーカーなど
	こうがく 工学	ものをつく ひと ひと ぎじゅつ かいほう ものを作ったり、人のためになる技術を開発	製造業、建設業など
	いがく 医学	いし ちしき ぎじゅつ え 医師となるための知識・技術を得る	医師など
	のうがく 農学	のうぎょう しょくりょう かんきょう ひろ まな 農業・食料・環境について広く学ぶ	食品系企業など
	やくがく 薬学	くすり ちしき え くすり か のうせい まな 薬の知識を得て、薬の可能性を学ぶ	薬剤師など
	かんごがく 看護学	びょうき よぼう けんこう まな 病気の予防と健康について学ぶ	看護師など
そ の 他	きょういくがく 教育学	きょういく かた かんが 教育のあり方を考える	教員など
	しゃかいふくしがく 社会福祉学	あんしん く らせる しゃかい つく けんきゅう 安心して暮らせる社会を作るために研究する	社会福祉施設など
	げいじゅつがく 芸術学	かんせい ぎじゅつ みが ひょうげんりょく たか 感性と技術を磨き、表現力を高める	デザイン業、映像関係など
	たいいくがく 体育学	うんどう か がくてき けんきゅう 『運動』を科学的に研究する	インストラクター、スポーツ メーカー

\* 教員や公務員は、さまざまな学部の卒業生がなっています。

だいがく たんい と むしけん と しかく めんきよ 大学で単位を取れば、無試験で取れる資格・免許
きょういん ししよ がくげいいん ほいくし えいようし 教員、司書、学芸員、保育士、栄養士など
だいがく そつぎょう こっか しけん じゅけん しかく え しかく 大学を卒業すると、国家試験の受験資格が得られる資格
いし しか いし じゅういし かんごし やくざいし しゃかいふくしし 医師、歯科医師、獣医師、看護師、薬剤師、社会福祉士など

# KARAGDAGANG IMPORMASYON

## Mga Departamento/Faculty sa Unibersidad

	Faculty	Nilalaman ng Pag-aaralan	Trabaho pagkatapos ng Graduation (mga halimbawa)
Humanities	Literatura	Pag-aaral tungkol sa tao at Taong lipunan sa pamamagitan ng literatura	Mass media, pangkalahatang Korporasyon atbp.
	Banyagang Wika	Pag-aaral sa banyagang wika at Kultura	Ahensya sa paglalakbay, kumpanya ng kalakalan, atbp.
	Batas	Mag-aral ng legal na pag-aaral at batas	Abogado, tagasulat ng administratibo, atbp.
	Ekonomiya	Pag-aralan ang relasyon sa pagitan ng pera, tao at lipunan	Kumpanya ng kalakalan, banko, pangkalahatang korporasyon, atbp.
	Sosyolohiya	Pag-aralan ang relasyon sa pagitan ng pera, tao at lipunan	Kumpanya ng kalakalan, banko, pangkalahatang korporasyon, atbp.
Agham	Agham	Pag-aralan ang natural na mundo	Manufacturer atbp.
	Engineering	Gumawa ng mga bagay at bumuo ng teknolohiya para sa tao	Manufacturer, constructor, atbp.
	Medisina	Kumuha ng kaalaman at kasanayan upang maging isang doktor	Doktor atbp.
	Agrikultura	Pag-aralan ang agrikultura, pagkain at malawak na kapaligiran	Food corporation atbp.
	Botika	Pagkuha ng kaalaman tungkol sa gamot at pag-aralan ang posibilidad ng gamot	Pharmacist atbp.
	Agham ng nars	Pag-aralan ang Kalusugan at Pag-iwas sa sakit	Nars atbp.
Ibapa	Edukasyon	Isipin kung paano dapat ang edukasyon	Guro atbp.
	Kapakanang Panlipunan	Pag-aaral na lumikha ng isang ligtas at matitirahan na lipunan	Pasilidad ng Kapakanang Panlipunan atbp.
	Sining	Paglinang ng pagiging sensitibo at kasanayan, at bumuo ng kakayahan sa pagpapahayag	Designer o image industry, atbp.
	Pisikal na Edukasyon	Pag-aaral sa "pag-eehersisyo" sa siyentipikong paraan	Instructor, Sports manufacturer, atbp.

\* Ang mga nagtapos sa Unibersidad sa maraming departamento ay nagiging guro o lingkod sibil (civil service).

Kwalipikasyon at lisensya na maaari mong makuha sa pamamagitan ng pagkakaroon ng kredito sa unibersidad nang walang pagsusulit

Guro, librarian, tagapangasiwa, guro ng nursery, nutrisyonista, atbp.

Kwalipikasyon sa pagkuha ng Pambansang Pagsusulit na maaaring makuha sa Pagtatapos sa Unibersidad

Doktor, dentista, beterinarian, nars, pharmacist, social welfare worker, atbp.

せんもんがっこう ぶんや  
**専門学校分野**

ぶんや 分野	がくしゅうないよう 学習内容	そつぎょうご しごと れい 卒業後の仕事(例)
こうぎょう 工業	じょうほうしより じどうしゃせいび どぼく でんきなど 情報処理、自動車整備、土木、電気など	じどうしゃせいび し けんちくし でんきこうじし 自動車整備士、建築士、電気工事士 など
のうぎょう 農業	のうぎょう ぶんげい ちくさん 農業、園芸、畜産、バイオテクノロジーなど	のうか ぶんげいか ぎじゆつしよく 農家、園芸家、バイオ技術職など
いりよう 医療	かんご さぎょうりょうほう し かえいせい りんしょうけんさ 看護、作業療法、歯科衛生、臨床検査など	かんごし さぎょうりょうほうし し かえいせいし 看護師、作業療法士、歯科衛生士など
えいせい 衛生	びよう りよう ちょうり せい か えいよう 美容、理容、調理、製菓、栄養など	びようし りようし ちょうりし えいようし 美容師、理容師、調理師、栄養士など
きょういく 教育・ しゃかいふくし 社会福祉	かいごふくし ほいく しゃかいふくし ようじきょういく 介護福祉、保育、社会福祉、幼児教育など	かいごふくしし ようちぶんきょうゆ ほいくし 介護福祉士、幼稚園教諭、保育士など
しょうぎょうじつむ 商業実務	けいり ほき けいえい かんこう いりようじむ 経理・簿記、経営、観光、医療事務など	ぜいりし ひしょ ぎょう かんこうぎょう 税理士、秘書、ホテル業、観光業など
ふくしよく かせい 服飾・家政	わようさい ふくしよく 和洋裁、服飾、ファッションビジネスなど	わさいし ようさいし 和裁士、洋裁師、ファッションデザイ ナーなど
ぶんか きょうよう 文化・教養	ゲーム、アニメ、デザイン、音楽、外国語など	クリエイター、デザイナー、えんそうか 演奏家、 つうやくし 通訳士など



# KARAGDAGANG IMPORMASYON

## Larangan ng Bokasyonal na Kolehiyo

Mga Larangan	Paksa	Magiging trabaho pag nakatapos(mga halimbawa)
Industriya	Pagproseso ng Impormasyon, Pagpapanatili ng sasakyan, Civil engineering, Elektrisidad, atbp.	Mekaniko ng sasakyan, Arkitekto, Trabahador sa Kuryente, atbp.
Agrikultura	Agrikultura, Paghahardin, Paghahayupan, Biotech/logistics, atbp.	Magsasaka, Hardinero, Bio-technician, atbp.
Medikal na Pag-aalaga	Nursing, occupational therapy, Dental hygiene, klinikal na pagsusuri, atbp.	Nurse, Occupational therapist, Dental hygienist, atbp.
Health	Cosmetology, Hairdressing (tungkol sa buhok), Pagluluto, Confectionery, Nutrisyon, atbp.	Hairdresser, Barberyo, Cook, Nutritionist, atbp.
Edukasyon•Kapakanang Panlipunan	Pangangalaga ng kapakanan, Pangangalaga ng bata, Kapakanang panlipunan, Maagang edukasyon sa kabataan atbp.	Care worker, guro sa Kindergarten Child-minder, atbp.
Praktikal na Komersyal na Negosyo	Accounting at Bookkeeping, Management, Turismo, Medikal Koding, atbp.	Accountant ng buwis, Sekretarya, Trabahador sa Hotel, Ahensya ng Turista, atbp.
Fashion•Home Economics	Japanese/Western Dressmaking, Fashion, Fashion business, atbp.	Japanese/Western Dressmaker, Fashion Designer, atbp.
Kultura•Wika	TV game, Animation, Disenyo, Musika, Sining, Wikang banyaga atbp.	Paglikha (Creator), Designer, Musikero, Tagasaling-wika (Interpreter), atbp.



## がいこく だいがくせいむ しょうがくきん 外国につながる大学生向けの奨学金

がいこく だいがくせいむ しょうがくきん しゃかいふくしほうじん おこな  
外国につながる大学生に向けた奨学金として、社会福祉法人さぼうと21の行っている  
せいかつしえん つばいいちろう じんこがくせいしえん  
「生活支援プログラム」と「坪井一郎・仁子学生支援プログラム」があります。

### \* 「生活支援プログラム」

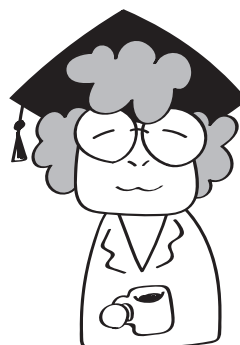
- しえんたいしやう にほんこくない せんもんがっこう だいがく かよ がいこく がくせい めい  
・ 支援対象：日本国内の専門学校、大学に通う外国につながる学生20名  
しよるいしんさ めんだん けてい  
書類審査・面談により決定
- じゆきゆうきかん わんかん  
・ 受給期間：1年間
- しきゆうがく わんがく まんえん げつがく まんえん  
・ 支給額：年額24万円（月額：2万円）
- へんさい ひつよう きゆうふがた  
・ 返済の必要：なし（給付型）
- ぼしゆうきかん まいとし がつ ぼしゆうつうち で おうぼ がつまつ  
・ 募集期間：毎年11月ごろに募集通知が出て、応募しめきりは1月末ごろ

### \* 「坪井一郎・仁子学生支援プログラム」

- しえんたいしやう しきゆうねんど だいがく ねんせいいじやう だいがくいんせい ふく めい  
・ 支援対象：支給年度に大学3年生以上（大学院生を含む）の10名  
しよるいしんさ めんだん けてい  
書類審査・面談により決定
- じゆきゆうきかん わんかん  
・ 受給期間：1年間
- しきゆうがく わん まんえん  
・ 支給額：1年で40～80万円
- へんさい ひつよう きゆうふがた  
・ 返済の必要：なし（給付型）
- ぼしゆうきかん まいとし がつ ぼしゆうつうち で おうぼ がつじやうじゆん  
・ 募集期間：毎年9月ごろに募集通知が出て、応募しめきりは11月上旬

くわ かくにん  
詳しくはさぼうと21のホームページを確認してください。

いじやう しょうがくきん しょうがくきん じぶん う  
以上の奨学金のほかにもいろいろな奨学金があります。自分が受けられるかどうか、イ  
ンターネットなどで調べてみてください。



### **Scholarship para sa mga estudyante sa unibersidad na may kaugnayan sa mga banyagang bansa**

“Programang Suporta sa pamumuhay” at “Tsuboi Ichiro & Jinko Programang Suporta sa mga Estudyante” mula sa Support 21 Social Welfare Foundation ay mga scholarship programs para sa estudyante sa Pamantasan na may kaugnayan sa mga banyagang bansa.

#### **\* “Programang Suporta sa Pamumuhay”**

- Karapat-dapat na estudyante : 40 estudyante na pumupunta ng hayskul, bokasyonal na Kolehiyo, at Pamantasan sa Japan na may kaugnayan sa mga banyagang bansa. Mapipili sila sa pamamagitan ng dokumentaryong pagsusulit at panayam.
- Panahon ng pagbabayad : 1 taon
- Halaga ng bayad : 120,000–360,000 yen taon-taon para sa mga estudyante sa pamantasan (10,000–30,000 yen monthly)
- Kailangan ang pagbabayadt : Hindi (grant type ito)
- Panahon ng aplikasyon : Acceptance of application will be notified around November, and the acceptance will be closed around the end of January every year.

#### **\* Tsuboi Ichiro & Jinko Student Support Program**

- Karapat-dapat na estudyante : 10 studyante na nasa ikatlong taon o mas mataan na taon (kasama na rin ang mga nagtapos na sa paaralan) Kapag naibigay na ang scholarship, Sila ay pipiliin sa pamamagitan ng dokumentaryong pagsusuri at interbyu.
- Panahon ng pagbabayad : 1 taon
- Halaga ng Kabayaran : 400,000–800,000 yen
- Kailangan ng pagbabayad : Hindi (grant type ito, libre)
- Panahon ng aplikasyon : Ang pagtanggap ng Aplikasyon ay iaabiso sa mga Oktubre, at ang tanggapan ay matatapos bandang kalagitnaan ng Disyembre bawat taon.

Para sa karagdagang impormasyon, mangyaring tingnan ang homepage ng suporta 21.

Bilang karagdagan sa mga iskolar na nakalista sa itaas, mayroong iba pang mga iskolar na magagamit. Mangyaring suriin sa Internet o iba pang mga mapagkukunan ng impormasyon kung ikaw ay karapat-dapat para sa scholarship o hindi.



## きょういく 教育ローン

### ① 国(日本政策金融公庫)の教育ローン

- 特徴：民間より金利が低い（固定金利で 1.68%）
- 金額：350 万円まで借り入れ可能
- 返済：在学中は利息のみの返済も可能。一番長くて 15 年かけて返済することもできる
- 優遇制度：世帯年収が 200 万円以下の場合
- 審査期間：約 10 日間（民間より時間がかかる）。申し込みの集中する 1～3 月は注意が必要

詳しくは日本政策金融公庫のホームページを確認してください。

### ② 金融機関の教育ローン

金融機関の教育ローンは、国の教育ローンに対して審査が速く、また金額も国よりも多く借りられる場合が多いです。ただし金利は国の教育ローンに比べて高く、また返済も借りた翌月から返済が始まることが多いです。

## Pautang sa Edukasyon

### ① Pambansa (Japan Finance Corporation/JFC) na pautang sa edukasyon

- Tampok : Mas mababang rate ng interes kaysa sa pribadong pautang (fixed interest rate 1.81%)
- Maximum na halaga ng pautang : Hanggang 3,500,000 yen
- Pagbabayad : Habang nag-aaral ay pinapayagan na interes lamang ang babayaran. Ang maximum na panahon ng pagbabayad ay maaaring 15 taon.
- Preferential treatment system : Naaangkop kung ang kita ng sambahayan ay mas mababa sa 2,000,000 yen
- Panahon ng pagsusulit : Mga 10 araw (mas mahaba kaysa sa pribadong pautangan). Tandaan na maaaring mas mahaba ang pag-aaply kung kapanahunan ng aplikasyon (Enero-Marso).

Para sa higit na impormasyon, mangyaring tingnan ang homepage ng Japan Finance Corporation.

### ② Pautang sa edukasyon ng pang financial na institusyon

Kadalasan, mas mabilis ang pagsusuri sa mga aplikante at mas malaki ang halagang mauutang sa institusyong pang pinansyal, kumpara sa pambansang pautang sa edukasyon. Gayunpaman, sa maraming mga kaso, ang rate interes ay mas mataas kaysa sa pambansang pautang sa edukasyon (National Education Loan) at kinakailangan nang umpisahan ang pagbabayad ng utang mula sa susunod na buwan.

## KARAGDAGANG IMPORMASYON

### 大学進学について相談できる機関

◆ NPO 法人 ABC ジャパン <http://www.abcjapan.org>

横浜市鶴見区鶴見中央 4-7-15 ラカンパーナ キソヤ 3F

Tel/Fax : 045-550-3455

◆ あーすぷらざ外国人教育相談 [http://www.earthplaza.jp/forum/foreign\\_education/](http://www.earthplaza.jp/forum/foreign_education/)

横浜市栄区小菅ヶ谷 1-2-1 地球市民かながわプラザ(あーすぷらざ) 2階 情報フォーラム

Tel : 045-896-2970 / Fax : 045-896-2894 (曜日によって対応できる言語が異なります)

◆ 認定 NPO 法人 多文化共生教育ネットワークかながわ (ME-net) <http://me-net.or.jp/>

横浜市栄区小菅ヶ谷 1-2-1 地球市民かながわプラザ NPO などのための事務室内

Tel/Fax : 045-896-0015

◆ 多文化ユースプロジェクト <https://www.multyouth.com/ja/multiculturalyouth>

◆ 多言語支援センターかながわ <http://kifjp.org/kmlc/>

(かながわ国際交流財団と MIC かながわが、県から委託を受けて運営しています)

横浜市神奈川区鶴屋町 2-24-2 かながわ県民センター 13階

Tel : 045-316-2770 (曜日によって対応できる言語が異なります)

---

## Mga Organisasyon na maaaring Kumonsulta tungkol sa pagpunta ng Unibersidad

◆ NPO ABC Japan <http://www.abcjapan.org>

Yokohama-shi Tsurumi-ku Tsurumi Chuo 4-7-15 La Campana KISOYA, 3F

Tel/Fax: 045-550-3455

◆ Earth Plaza: Pang-Edukasyonal na Konsultasyon para sa mga Dayuhan

[http://www.earthplaza.jp/forum/foreign\\_education](http://www.earthplaza.jp/forum/foreign_education)

Yokohama-shi Sakae-ku Kosugaya 1-2-1, Chikyuu Shimin Kanagawa Plaza (Earth Plaza) 2F Information Forum

TEL: 045-896-2970/FAX:045-896-2894 (Ang mga wikang mayroon ay nag-iiba depende sa oras at petsa.)

◆ NPO Multicultural Education Network Kanagawa (ME-net) <http://me-net.or.jp/>

Yokohama-shi Sakae-ku Kosugaya 1-2-1, Chikyuu Shimin Kanagawa Plaza (Earth Plaza)

Tel/Fax: 045-896-0015

◆ Multicultural Youth Project <https://www.multyouth.com/ja/multiculturalyouth>

◆ Multilingual Support Center <http://kifjp.org/kmlc/>

(pinapatakbo ng Kanagawa International Foundation at MIC Kanagawa sa kahilingan ng Prefectura)

Yokohama-shi Kanagawa-ku Tsuruya-cho 2-24-2 Kanagawa Kenmin Center 13F,

Tel:045-316-2770 (Available languages vary depending on the date and time.)

## 大学進学ガイドブック 〈タガログ語版〉

### Aklat-Patnubay/Guidebook sa Pagpasok sa Unibersidad

---

発行日：2022年3月31日

発行者：NPO 法人 ABC ジャパン

〒230-0051 横浜市鶴見区鶴見中央 4-7-15 ラカンパーナ キソヤ 3F

TEL：045-550-3455

執筆：安富祖 樹里 藤浪 海

制作：ABC ジャパン「大学進学ガイドブック」編集委員会

翻訳：Lilibeth Jimbo

デザイン・イラスト：スタジオクッカバラ

表紙：Tamy Gushiken

かながわボランティア活動推進基金21 協働事業負担金事業

